

安徽财经大学

2014年本科教学质量报告



安徽财经大学

2015年10月

目 录

序 言	1
一、本科教育基本情况	2
(一) 本科人才培养目标	2
(二) 专业设置	2
(三) 学生规模	2
(四) 生源质量	2
二、师资与教学条件	5
(一) 师资队伍	5
(二) 经费投入	5
(三) 基础设施	6
三、教学建设与改革	8
(一) 专业建设	8
(二) 课程与教材建设	9
(三) 教学改革	10
(四) 本科教学工程	11
(五) 实践教学	11
(六) 学生第二课堂	11
(七) 创新创业教育	13
四、教学质量保障体系建设	14
(一) 开展本科教学规范建设年活动	14
(二) 教师教学能力培训	14
(三) 完善教学质量监控体系	15
五、学生学习效果	16
(一) 学生学习满意度调查	16
(二) 基本素质与基础能力	16
(三) 毕业与就业	17
(四) 毕业生成就	17
六、特色发展	19
(一) 依托网络课程建设, 新增虚拟学期, 促进资源共享与教学改革	19
(二) 推进教学规范建设, 保障教学工作稳中求进	19
七、问题与对策	19
(一) 以现代大学制度建设为导向, 深化校院两级管理体制改革的	19
(二) 以本科教学工程项目建设为抓手, 进一步提升教学质量	20
(三) 以网络教学平台为依托, 进一步加强课程资源建设	20
(四) 以优化人才培养机制为突破口, 进一步提高人才培养质量	20
附表	21

序言

安徽财经大学于1959年5月始建于安徽合肥，时名为安徽财贸学院，1961年迁址素有“珍珠城”美誉的淮河流域中心城市蚌埠，2004年5月学校45周年校庆之际更名为安徽财经大学，是我国首批具有学士学位授予权、第二批具有硕士学位授予权的高校，现有2个第二学士学位专业，8个一级学科硕士学位授权点，39个二级学科硕士学位授权点，12个专业硕士学位授权点，是一所以经、管、法学为主，跨文学、理学、工学、史学、艺术学八大学科门类，面向全国招生、就业的多科性高等财经院校。

安徽财经大学始终坚持有特色高水平教学研究型大学建设目标，不断巩固本科教学基础性地位、全面保障教学工作的中心地位，坚持“科学定位、特色发展”，坚持立德树人导向，坚持走内涵式发展道路，积极推进教育教学改革，建立健全教学质量保障体系，稳步提升人才培养质量。

2014年，全校师生员工凝心聚力，奋发向上，锐意进取，本科教育呈现新面貌、新气象。学校新生录取分数再创新高，生源质量进一步提升；网络教学平台的引入直接促进了教师教学能力提高，教师队伍学缘学历结构继续优化；本科教学规范建设年活动进一步增强了全体教职工教育教学及其管理质量意识，教学质量保障体系建设稳中有进，校院两级管理机制改革逐步深入；本科教学审核评估工作有效推进，专业建设水平不断提高；教学经费投入持续增长，校园信息化建设不断拓展，基础设施进一步完善，服务质量稳定提高；第二课堂活动精彩纷呈，实践育人体系逐步完善，学生参与科学研究的广度与深度超越以往，国际交流的范围和规模继续扩大，毕业生素质与能力获得广泛认可，社会声誉保持良好。

历经多年的积累与发展，学校办学优势与特色逐步彰显，得到了政府与社会各界的认可。2014年，学校成功入选安徽省“地方有特色高水平大学建设”高校。学校将从更新教育理念入手，创新人才培养模式，秉承“诚信博学，知行统一”校训精神，在人才、学科、师资和社会服务等方面坚持不懈地深化改革，加速提升学校综合实力和核心竞争力，进一步彰显学校优势与特色，牢牢把握全面提高教育质量的时代主题，向有特色高水平大学建设目标坚实迈进，努力把安徽财经大学建设成为经济学、管理学、法学学科优势突出，文学、理学、工学、史学、艺术学等学科协调发展，国内外有一定影响的有特色高水平教学研究型大学。

一、本科教育基本情况

（一）本科人才培养目标

培养德、智、体、美全面发展，具有创新创业精神、竞争合作意识、诚信笃行品德、实践应用能力以及社会责任担当等能力和素质，满足地方及行业经济社会发展需要的高层次应用性人才。

（二）专业设置

2014年，学校以本科教学工作审核评估工作为抓手，着力促进专业建设，以突出特色为重点，优化专业结构，截至2014年底，学校设有本科专业54个（详见附表1），其中经济学类12个，管理学类19个，法学类3个，文学类7个，艺术学类6个，理学类4个，工学类3个。

（三）学生规模

学校坚持内涵式发展，控制办学规模，在校本科生人数增速逐年降低，2014年增速比2013年降低3.32%，截至2014年10月，本科生规模为21935人（如图1.1，详见附表2），全日制硕士研究生规模1613人。

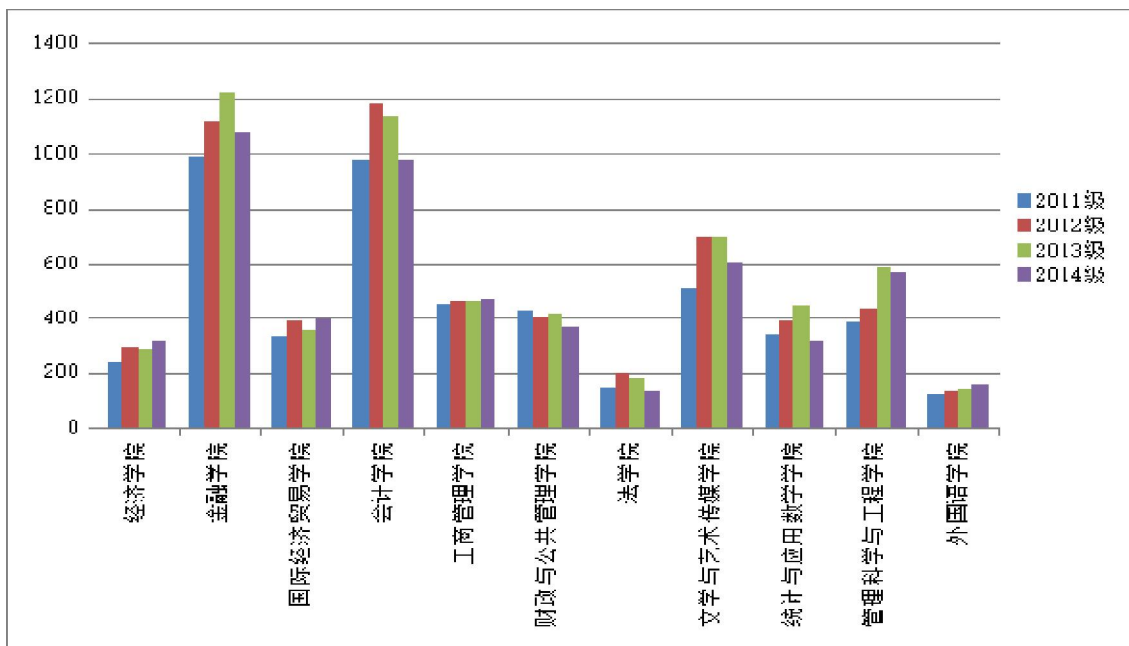


图1.1 2014年在校本科生各学院分布图

（四）生源质量

2014年，学校本科生录取线在安徽省内继续稳居前三位，文史类一本最低录取分数高出安徽省一本控制线13分，理工类最低分高出安徽省一本控制线21分，（详见表1.1），在其他省份也位居前列（如图1.2-1.5，详见附表3）。

学校根据近年省内中学录取情况，筛选出“生源好、质量高、录取人数多”的11所中学作为我校优质生源基地，授予“安徽财经大学优质生源基地”牌匾，并建立长期合作关系。另外，通过进一步扩大招生宣传等措施，积极争取优质生源。学校新增4个（陕西、辽宁、四川、云南）本科一批招生省份，共有20个省份列入本科一批招生，省外生源数量由2013年的1707人增长到1812人。同时，在招生数量缩减的情况下，我校仍加大西部偏远地区招生计划的投放，如四川、内蒙古、宁夏、青海等省，充分体现我校关心、支持、建设西部的情怀。

表 1.1 2014 年学校省内录取分数线与安徽省一本控制线对比

科类	安徽省一本控制线	2014年学校实际录取				
		最高分	最低分	平均分	最低分高于一本控制线	平均分高于一本控制线
文史	541	584	554	560.3	13	19.3
理工	489	551	510	518.28	21	29.28

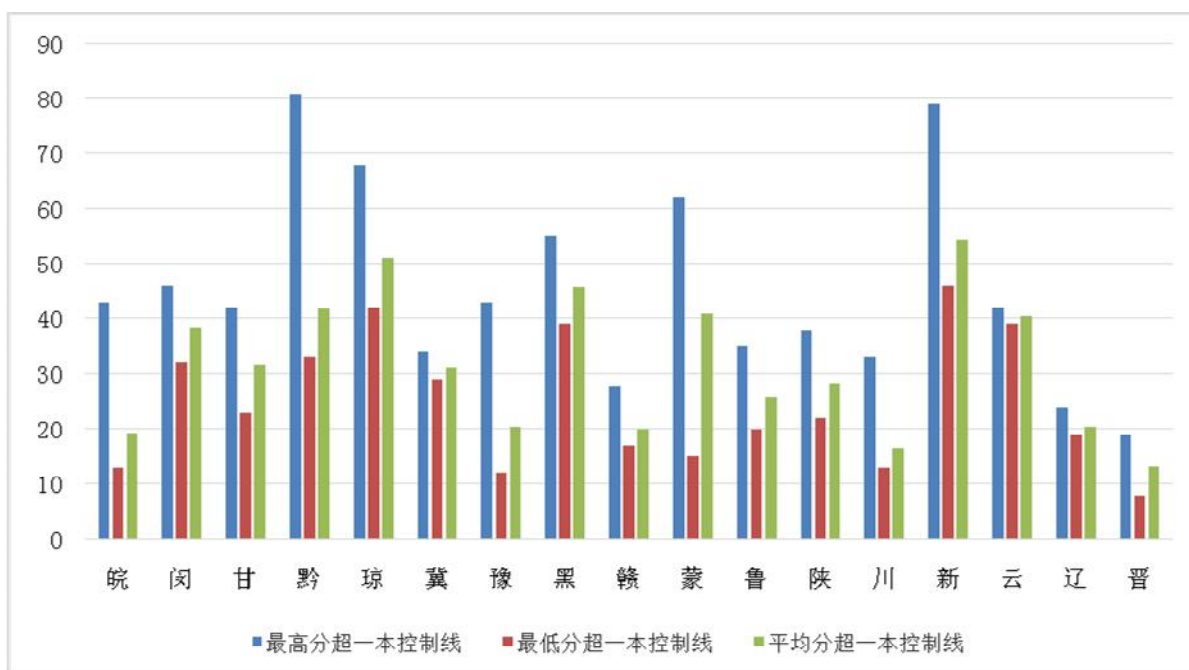


图1.2 2014年有关省、市、自治区一本控制线与学校一本批次录取线对比图（文史类）

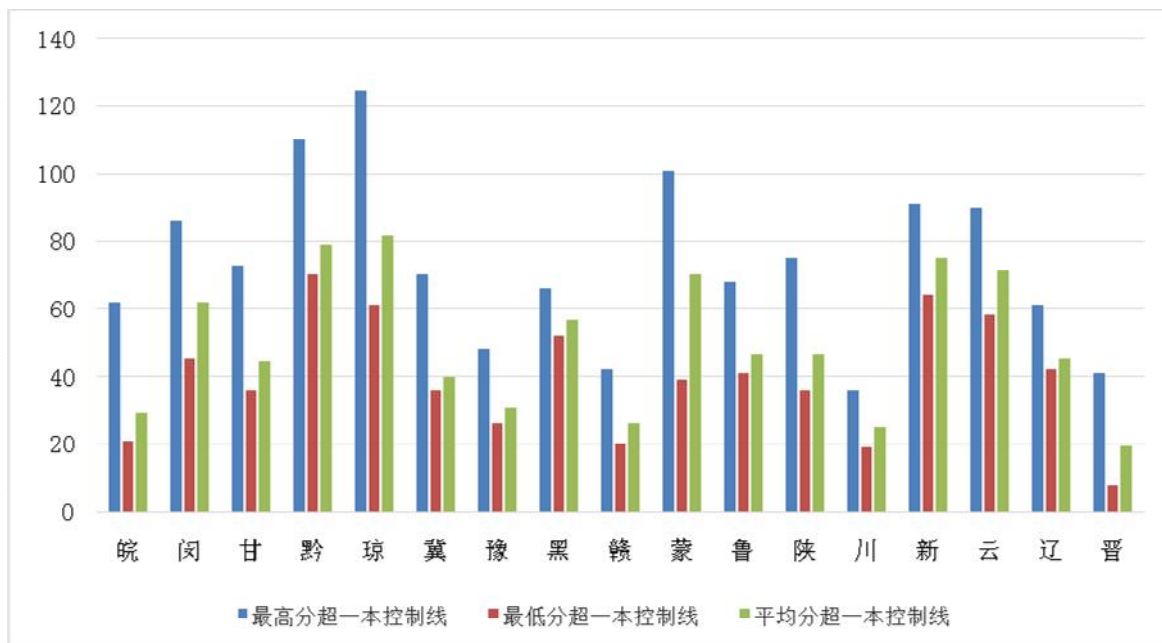


图1.3 2014年有关省、市、自治区一本控制线与学校一本批次录取线对比图（理工类）

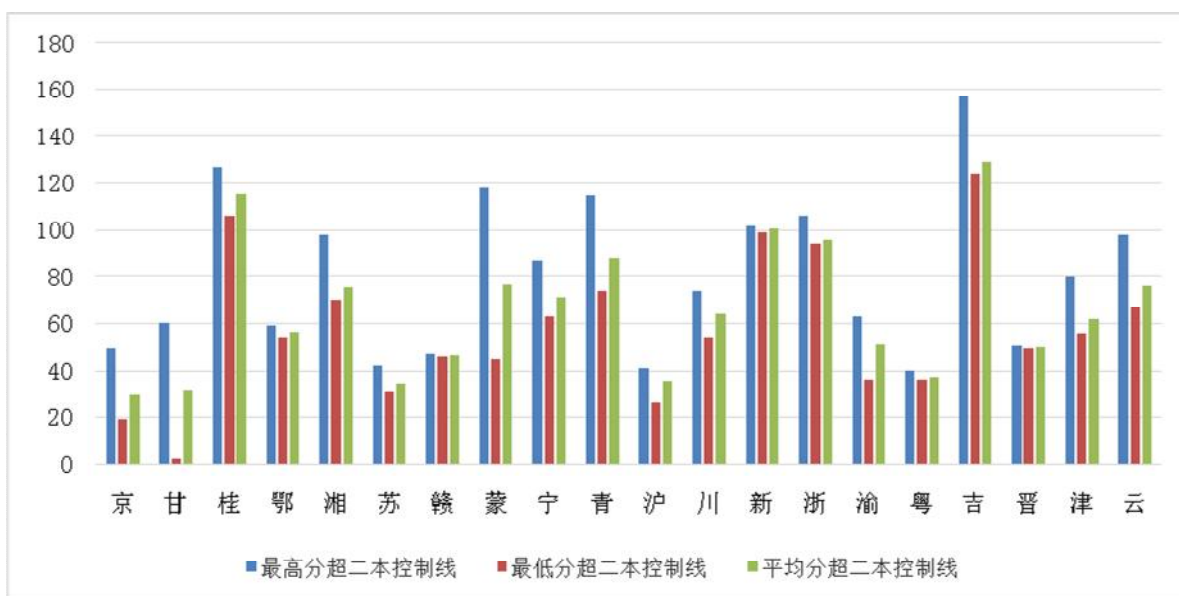


图1.4 2014年有关省、市、自治区二本控制线与学校二本批次录取线对比图（文史类）

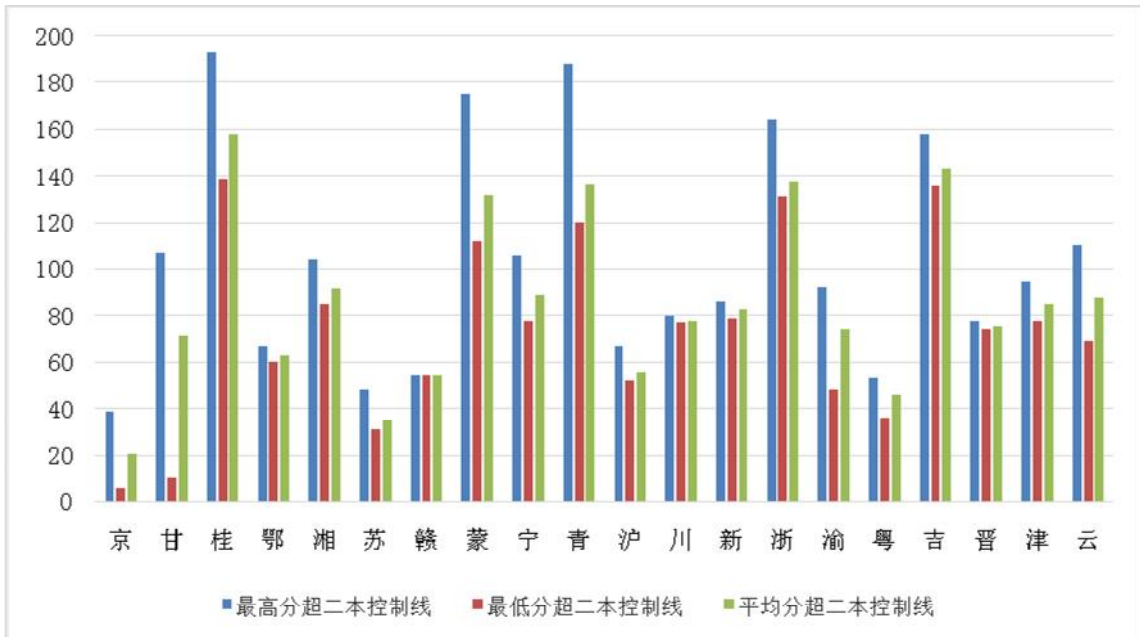


图1.5 2014年有关省、市、自治区二本控制线与学校二本批次录取线对比图（理工类）

二、师资与教学条件

（一）师资队伍

截至2014年底，在校教职工共计1423人，其中专任教师人数995人，博士及在读博士共411人，占专任教师总数的41.3%；具有正高级职称的107人，占专任教师总数的10.8%；具有副高级职称的269人，占专任教师总数的27%；35岁以下青年教师408人，36-50岁的中青年教师458人，51岁及以上的教师129人（详见表2.1），分别占总人数的36.1%、49.6%、14.3%。2014年，共有857名教师承担了本科教学工作，包括课堂教学、课程设计、实习实训、毕业（论文）等本科教学各环节。所有教授、副教授均承担了本科生教学任务，教授讲授本科课程占课程总门次数的比例为15.8%。

表2.1 专任教师各相关指标比例一览表

指标	学位	职称				年龄			合计
	博士(含在读博士)	正高	副高	中级	初级及以下	35岁及以下	36-50岁	51岁及以上	
人数	411	107	269	435	184	408	458	129	995
所占比例	41.3%	10.75%	27.04%	43.72%	18.49%	41.0%	46.0%	13.0%	

（二）经费投入

2014年，学校日常教学经费投入达3591.06万元，生均本科教学日常运行支

出达到 1696.78 元,生均本科实验经费 420.89 元,生均本科实习经费为 172.71 元,生均本科专项教学经费为 256.54 元(详见表 2.2)。

表2.2 2014年本科生教育经费投入情况

类别 \ 项目	本科教学日常运行支出(教学基本支出302类)	本科专项教学经费	生均本科实验经费	生均本科实习经费
2014年总额(万元)	3591.06	542.95	890.78	102.45
生均值(元)	1696.78	256.54	420.89	172.71
占2014年本科学费总收入比例	28.60%	4.32%	7.09%	0.82%

2014年,学校为 26163 人次的学生发放了学校奖学金 684.25 万元,为 159 名学生发放社会捐助奖学金、助学金 49.2 万元(包括“天安奖学金”、“恒生奖学金”、“国元证券奖助学金”等校友出资设立的奖助学金),为 807 名学生发放了国家奖学金和国家励志奖学金 415.5 万元,为 4763 名学生发放了国家助学金 1428.9 万元。

2014年,全校共设置勤工助学岗位 310 多个,300 余名学生参加校内固定岗位勤工助学工作;同时还组织校内临时勤工助学活动 700 余人次。

(三) 基础设施

学校占地总面积 1521 亩,龙湖东校区学生宿舍项目已全部完成并投入使用,校舍总面积 686176 平方米。其中:教学科研及辅助用房面积 185722 平方米,行政办公用房面积 32704 平方米,生均教学行政用房面积为 9.28 平方米。学校实验实训中心大楼项目于 2014 年 9 月 9 日正式开工建设,预计 2016 年 3 月份交付使用。

1. 图书资源

2014年,学校图书馆坚持“以人为本”的办馆理念,以文化为先导,以满足师生需求为目标,以通识教育资源为基础,以招录专业、重点学科和各类参考工具书、检索工具书为重点,采购中文图书 7008 种,27799 册,财产实洋 80 万元;编目、典藏中文图书 7008 种,27799 册,码洋 116 万元;数字化文献资料建设经费 260 万元,现有中文数据库 26 个,外文数据库 4 个,数字化文献资源总数据量提前达到“十二五”规划确定的 60T 目标,图书总量为 205.5 万册(详见表 2.3)。新增中文期刊合订本入库 2297 本,其中外文期刊合订本入库 311 本;征订 2015 年度期刊 1813 份、报纸 127 份,外文原版期刊 82 种,购期刊 17 种。全年进馆人次达到 70 万次,平均每天接待近 4000 人次;借阅图书约 10.3 万册、归还约 10.2 万册;对外交流资料约 800 份;数据库访问总量约 4000 万次。图书馆丰富的馆藏资源,充足的开放时间,充分满足了校内师生的教学科研需求。

表2.3 2014年图书馆文献资源统计表

资源类型		数量
馆藏文献	图书总量	206.4万册
	本学年新增量	2.9532万册
电子期刊	18000种	
电子图书	72万册	
全年图书馆借还图书总量	28.7万册	

2. 实验室建设

学校实验室新增教学科研仪器设备资产 789 万元，采购人才评测、报关报检和社会保险模拟实训等实验教学软件 3 套，升级和扩容实验室软件 2 套。现共有实验室学生座位数 4307 套（含计算机座位数：2883，语音室座位：1424），实验设备总值约 6291 万元，实验室软件 58 套，价值约 495 万元，学校总教学科研设备 15550 万元。实验室使用面积达到 17662 平方米。从事实验教学人员 150 人，高级职称 71 人，中级职称 54 人，实验技术人员及其他 25 人。

2014 年，学校加强实验实训场所建设力度，保障校内实验实训教学的顺利开展，大力提升实验实训教学质量。全年共更新 6 间实验室设备，完成 3 间大学外语自主学习实验室招标工作，新增省级示范实验实训中心 1 个、省级校企合作实践基地 1 个、省级虚拟仿真实验教学中心 1 个，校级实习实训示范中心 5 个，校级校企合作实践基地 5 个。

3. 数字化校园建设

学校 198 间多媒体教室布局合理，配套完善，2014 年更新多媒体教室 98 套，搬迁改造 36 套；校园网络建设得到进一步完善，完成校园网 IPV4/IPV6 双栈网络结构升级，校园网出口总带宽达到 3.4G，信息点数量达到 31700 个，无线网络覆盖全部三个校区，校园内有线、无线网络实现统一管理，同时开通 IT 统一运维服务平台，保障校园网络畅通；校园一卡通应用数据得到深度挖掘和应用，采用新的网站群系统重建、迁移校内 176 个二级部门网站，数字化校园应用已全方位融入学校师生教学、生活、工作，师生信息技术素养水平逐步提升。

过硬的数字化校园条件，为本科教学工作营造了良好的信息化环境。2014 年学校各类网络平台运用逐步得到深入，本科教学工程项目申报评审实现了全程网络化，开设网络课程 113 门；实现在读证明、成绩单网络自助打印，集查询、打印、付费管理功能于一体，体现了以学生为主的“一键式”、“一站式”服务；基于图书馆 opac 系统开发的移动图书馆实现了在手机客户端浏览公告，预览热门图书，查询馆藏书目、馆藏复本情况、在架信息，在线预约，在线续借、查看个人借阅信息、预约取书提醒、催还信息告知等功能，方便和满足了学生学习需求。

三、教学建设与改革

(一) 专业建设

1. 专业建设概况

2014年，学校共有普通本科专业54个，第二学士学位2个，涵盖经济学、管理学、法学、理学、工学、史学、文学、艺术学八大学科。学校拥有国家级特色专业5个，国家级专业综合改革试点1个，国家级校企合作实践教育基地1个，省级特色专业13个，省级专业综合改革试点12个，省级教学团队8个，省级卓越人才培养计划6个，省级人才培养模式创新实验区2个，省级精品课程、资源共享课程、视频公开课程、大规模在线开放课程50门，2014年新增省级特色专业2门（详见附表8）。

2. 本科教学工作审核评估工作

学校出台《安徽财经大学本科教学工作审核评估方案》，扎实推进校内本科教学工作审核评估工作，全面迎接教育部本科教学工作审核评估。全年对经济学、金融学、国际经济贸易等第一批参与校内评估的20个招生专业进行了专业评估复查；对参加第二批专业评估的工商管理、法学、统计学等专业开展了检查，着力以审核评估促进专业建设和教育教学质量提升。

3. 拔尖人才实验班

学校坚持“以人为本”的办学理念，以“培养拔尖创新人才”为目标，因材施教，依托学校优势学科资源和高水平师资队伍，探索和实施本科特殊人才培养形式，积极开展各类拔尖人才实验班建设。2014年，选拔30名优秀学生组建信息管理工程卓越工程师班进行特色专业培养；选拔54名优秀学生进入学校与英格兰及威尔士特许会计师协会联合举办的会计学（ACA）实验班学习；从2013级金融工程专业学生中，选拔26人成立金融工程FRM实验班，培养具有国际竞争力的风险管理专业人才；选拔40名优秀学生组建2013级金融实验班，进行拔尖人才培养。在2011年起设立的两届经管教改实验班目前已全部顺利完成前期学习，并分别在第四学期末根据自身特点和已选修的学科专业模块分流至金融学和会计学（注册会计师）专业学习。

4. 中外合作办学

2014年度，学校与澳大利亚纽卡斯尔大学、波兰华沙大学、美国北伊利诺伊大学、台湾佛光大学、韩国世宗大学等高校开展了本科生2+2、3+1+1和研究生1+1+0.5联合培养项目。学校的合作院校数量已达到15个，全年累计出国出境交流学习半年以上的学生人数为52人。2014年暑假，学校开展了“英国剑桥大学访学项目”，共有20名学生赴英国参加为期18天的访学项目；2014年寒假，学校开展了“台湾淡江大学研修项目”与“香港理工大学研修项目”，共有18名研究

生和 9 名本科生赴台湾和香港进行为期 14 天的研修学习。

在积极鼓励学生出国出境学习的同时，学校还分别从越南、哈萨克斯坦、俄罗斯以及巴基斯坦等国家新招收了留学生。

（二）课程与教材建设

1. 课程体系及平台结构

学校坚持以经济社会和人的全面发展为导向，兼顾社会需求与学科建设需要，全面凸显专业特色，优化课程体系，加大学科专业交叉融合，理顺课程逻辑关系。2014 级本科专业培养方案体现了“厚基础、宽口径”、“重应用”、“求创新”的要求，在培养方案中具体列明实验教学课的内容与组织方式，并对各学科实践学分做出要求。2014 级本科专业人才培养方案设立七大平台，平台与相应学分（详见表 3.1）。

表3.1 2014级本科课程结构与学分要求

课程类别		学分
一、通识教育平台	通识必修课	20
	通识选修课	8
	合计	28
二、特色平台	合计	8
三、基础课平台	公共基础课	35
	学科基础课	各专业不同
	合计	63
四、专业课平台	专业核心课	各专业不同
	专业拓展课	各专业不同
	合计	33
五、创新创业平台	合计	6
六、实践育人平台	合计	14
七、个性化学习平台	合计	8
总计		160

注：工学和法学各专业总学分为 170，其他专业总学分为 160。

2. 教材建设与使用

学校通过高质量的教材建设促进教学改革成果的转化和巩固，2014 年出版国家级“十二五”规划教材 2 本，与上海财经大学出版社签署 10 部教材出版合同，其中 3 本为地方特色教材（2014 年出版 1 部），7 本为安徽省“十二五”规划教材（2014 年出版 2 部）（详见见表 3.2）。全年共选用教材 1322 门课程，其中校自编特色教材 2 本 361 门课程选用国家级优秀教材。

表3.2学校自编教材2014年出版情况一览表

书名	作者	出版社	出版日期	级别
《证券投资学》学习指南	丁忠明、黄华继	高等教育出版社	2014年8月	国家级“十二五”规划教材
《证券投资学》实验指导	丁忠明、黄华继	高等教育出版社	2014年8月	国家级“十二五”规划教材
安徽经济社会发展概况	张会恒	上海财经大学出版社	2014年8月	安徽省地方特色教材
保险学	李加明	上海财经大学出版社	2014年8月	安徽省“十二五”规划教材
商务英语快速阅读	陈葵阳	上海财经大学出版社	2014年8月	安徽省“十二五”规划教材
企业战略管理	陈忠卫	中国统计出版社	2014年4月	工商管理类专业教材

3. 课程建设

2014年共开设1904门课程。其中，选修课465门，占总课程量的24.42%。针对2010、2011、2012三个年级学生，全年共开设119门公共任选课；针对2013级学生共开设159门通识选修课。同时将开放性实验项目纳入选课系统，组织学生选修开放性实验课程，两学期共计开设51门开放性实验课程（详见表3.3）。

学校历来着力培育精品课程，并以精品课程建设带动整体课程建设。在精品课程持续建设中，注重优化调整教材体系和教学内容，充实和完善教辅资料，建立试题库和案例库，突出改进教学方法。2014年，学校新增省级精品资源共享课程4门，现有省级精品课程、资源共享课程、视频公开课程、大规模在线开放课程50门。

表3.3 2014年度全校课程开设情况统计表

开设课程总门数	1904
其中选修课门数	465
选修课占总课程量比例	24.42%
实践教学学分比例	24%
选修课学分比例	30%

（三）教学改革

1. 教学模式改革

学校为开发网络学习课程，创新网络教学模式，进一步更新教学观念，改进教学方法，采购了北京超星公司的泛雅网络平台课程软件，并同步开放113门课程。在校2013级学生自第二学期开始可以选择虚拟学期的网络课程学习模式，通过观看视频、参与讨论、完成网络作业和考核最终取得相应的学分（2014年度选

课 1483 人次)。虚拟学期网络课程的设置进一步丰富了课程教学内容,有效延展了学生学业修读的空间和时间。

2. 考试评价方式改革

学校不断加大考试改革力度,改变用一张试卷、一篇论文评价学生课程学习效果,强调考试方式多样化,提高平时成绩占总成绩比重,突出对学生分析问题和解决问题能力、动手能力的考察,注重对学生学习过程的考核;要求结合专业特点科学采用毕业论文(设计)形式,强调形式多样化,突出增强毕业论文(设计)环节实践教学效果。

(四) 本科教学工程

2014 年,学校先后获得省级本科教学工程项目立项 606 项(详见附表 10),安徽省高等教育振兴计划八大类计划的 19 个项目(详见附表 11)。同时,学校结合当前教学改革与发展的需要,设立校级教研项目立项 247 项(详见附表 12)。

(五) 实践教学

1. 实验教学与实验室开放

学校积极推动跨专业综合实验实训工作,组织相关学院组建了经济管理类专业综合实验课程组,形成了跨专业综合实验课程组工作方案;同时 2014 年人才培养方案中要求每个专业在大三下学期必须开设跨专业综合实验实训课程或专业综合实验实训课程,共计 5 学分。

5 大实验教学中心全年共承担 240 余门专业实验课程,465 门次课程中实验项目总数 1301 个,实验总课时数合计 51524 学时,参与实验人数达 25 万人次。实验室开放项目数达 36 项,并纳入学校综合教务管理系统中的选课系统规范管理,计划总学时达 1422 学时,学生人数 2661 人。指导学院参加各级各类学科竞赛(实验实训类)100 余项,并取得优异成绩。

2. 教学实习及实践基地建设

学校始终重视教学实习,要求各专业依据教学大纲结合实习基地建设认真编写实习计划书,着力提高教学实习质量。成功申报 1 个省级示范实习实训中心、1 个省级校企合作实践教育基地、1 个省级虚拟仿真实验教学中心。截至 2014 年底,我校签约的校外实习实训基地达 304 个,基本涵盖了我校所有本科专业。

(六) 学生第二课堂

1. 拓展思想政治教育新途径

2014 年,学校加大对互联网现代技术的应用,打造自媒体时代网络思想政治教育新模式,多角度、多层次、多元化开展学生思想政治教育和服务工作。在校园手机报、安财社区、主题 QQ 群及飞信群等已有媒体基础上,进一步建立三级微信体系,完善四级微博体系;增加了团委官方微信,形成以安财精灵和团委微信

相互补充的集服务与思想引领一体的微信圈；充分利用校、院两级团属媒体和官方网站、论坛、微博、微信、手机报、APP 网络平台等新媒体，掌握舆论主导权；建立三级网宣员队伍，充分发挥 248 名网络宣传员、149 名网络文明志愿者的作用，招募并组建网络安全志愿者队伍，加强对各级共青团新媒体的管理，营造健康清朗的网络文化；印发《安财青年》报纸 7 期，总印刷量达到 4 万份；编辑校园手机报 7 期，总期数达到 113 期。

2. 创新青年思想政治教育新形式

为提高团学活动思想引领的针对性和实效性，帮助学生树立正确的世界观、人生观、价值观，学校根据青年学生的特点，创新组织开展各类丰富多彩的教育实践活动。

以培育和践行“我的青春 我的中国梦”以及“社会主义核心价值观”为主题的各类教育实践活动形式多样、精彩纷呈。各级团组织开展的“培育和践行社会主义核心价值观”主题团日活动、“走下网络、走出宿舍、走向操场”主题团日活动，11 个学院、372 个团支部、16154 名大学生全情投入，共涉及活动类型 229 项。“寄语青春 放飞希望”2014 级新生家长寄语主题教育活动，共收到 11 个学院 1600 余名新生家长对自己孩子或当代大学生的寄语。团委微博、微信平台以“我为核心价值观代言”为话题发布话题活动。

各类大学生主题培训内容鲜明、效果显著。“青年马克思主义者培养工程”大学生骨干培训暨学生干部培训班，培训各级学生干部 260 名，评选优秀学员 30 名。

各类评选表彰活动学生参与积极、热情高涨。1000 多名学生报名参加“我们身边的好青年”评选活动，“安徽财经大学优秀学生干部”评选表彰校优秀学生干部 687 名，“百佳寝室”评选出 20 家“模范寝室”和 80 家“百佳寝室”。四是组建了学校首支学生国旗护卫队，举行升旗仪式、烈士纪念日和国家公祭日纪念活动，加强青年学生的爱国主义教育。

3. 丰富实践育人内容与形式

学校秉承“诚信博学、知行统一”的校训精神，从实处用力，将坚持理论学习、创新思维与社会实践相统一，不断增强学生服务国家服务人民的社会责任感、勇于探索的创新精神，打造“书香安财”经典诵读月、青春使命月主题教育，“感恩母校”毕业生音乐晚会活动品牌，丰富实践育人内容与形式。为提高学生的实践能力，我校举办金融虚拟仿真大赛，现已成为全省乃至全国较有影响的赛事；同时，各学院（部）结合自身的学科专业优势，积极组织学生参加各级各类学科竞赛，全年各类竞赛配套奖励近 50 万元，学生在各级各类竞赛取得了良好的成绩。“创青春”挑战杯大赛荣获省级金奖、全国铜奖，“外研社杯”写作大赛获全国二等奖，全国商科院校技能大赛国贸专业技能总决赛获全国一等奖，大学生数学

建模已成为我校在省内领先的优势项目（美赛一等奖（国际级二等奖）3项，美赛二等奖（国际级三等奖）15项），全国大学生广告设计大赛屡获殊荣（国家级二等奖2项、国家级三等奖6项、省级一等奖12项、省级二等奖19项、省级三等奖27项）。

4. 开展文化校园建设年活动

开展“文化校园建设年”活动，促进校园活动品牌化，通过思想引领、素质拓展、学术科技、就业创业和爱校荣校教育，逐步探索建立校园文化建设的长效机制，努力构建具有学校特色、地域特色、符合素质教育要求的校园文化活动体系。

文化校园建设贯穿学生入校至离校的全部过程。从新生入校开始，通过开展启航教育，引导学生爱校、荣校；通过开展各类主题教育活动，培养在校大学生形成正确的人生观价值观；通过举办“人文大讲堂”、“青年论坛”等人文素质教育活动，引导、培养学生提高自己的文化修养与自身素质，引导在校学生将青春梦与中国梦的有机结合；通过开展“高雅艺术进校园”、“徽风皖韵进校园”等大型活动，做好传统地方曲艺项目的传承与推广，培养在校大学生的人文修养；通过成立大学生艺术中心、建立花鼓灯舞蹈团，在广大学生中培养艺术骨干，利用全校学生社团大力开展社团文化活动，以点带面，全力做好学校的校园文化工作。

（七）创新创业教育

1. 大学生创新创业训练计划项目

启动大学生创新创业训练计划项目管理系统，推进2013年国家级、省级项目建设工作，完成国家级项目结项评审162项，其中创新训练项目65项，创业训练项目62项，创业实践项目35项；完成省级项目结项评审339项，其中创新训练项目181项，创业训练项目104项，创业实践项目62项。2014年，成功申报国家级创新创业训练计划项目239项，在全国地方高校中名列第一，成功申报了省级项目556项，在安徽省属高校中位居第一。

2. 大学生创新创业教育工作机制

学校积极探索大学生创新创业教育工作机制，与永康市久久太阳电子商务有限公司签订创新创业教育校级基地；制定创业孵化基地项目考核办法，举办创业孵化基地项目年审答辩会；组织项目负责人前往安徽农业大学、安徽博悦信息传媒等单位交流学习；遴选5个优秀项目加入安徽省大创会，1人被评为“蚌埠十大杰出青年”，2人被评为“蚌埠创业之星”；组织开展“创业沙龙”、举办“感恩校园 回馈师生”展销会；推荐5个项目参加2014“青苗杯”安徽省项目资本群英会，孵化基地一家项目负责人当选蚌埠大创会会长；开展SYB创业培训项目，

199 名学生完成了培训；与创业学院、创业与企业成长研究所携手，组建大学生创业导师团，开展创业案例征集活动，并启动优秀创业案例编撰工作，进一步引导创业青年理论联系实际，在实践中成长成才。

3. 大学生创业竞赛

2014 “创青春·中国联通”安徽省大学生创业计划大赛中，我校武建博等同学撰写的《新风向快递传媒》创业计划书夺得大赛金奖，成为我校在“创青春”（原“挑战杯”）大学生创业计划大赛中第一个获得省级金奖的作品，《蚌埠棉工科技有限公司》等 3 件作品获得大赛铜奖，《校园电脑维修平台》等 9 件作品获得大赛优秀奖，获得金奖的项目在随后参加全国“挑战杯”创业计划大赛中再获铜奖；此外，学校携手蚌埠团市委，举办第二届“钰诚杯”蚌埠市青年创业大赛启动仪式暨青年创业风云论坛，组织学生参加蚌埠市青年创业大赛；2011 级棉检实验班张闻同学率领的团队，以“瑞丰棉业有限责任公司”项目参赛，荣获第二届“钰城杯”蚌埠市青年创业大赛亚军。

四、教学质量保障体系建设

（一）开展本科教学规范建设年活动

学校坚持“以生为本”的教学管理理念，以规范本科教学管理制度为抓手，从教学管理细节入手，开展了本科教学规范建设年活动，出台、修订了《安徽财经大学普通全日制学生转学管理实施办法（试行）》、《安徽财经大学本科教学管理工作规范》（试行）、《安徽财经大学学生学科竞赛奖励办法》、《安徽财经大学关于加强基层教学组织建设及管理的意见》、《安徽财经大学课程考核方式改革指导意见》、《安徽财经大学本科示范课程建设管理办法》、《安徽财经大学专业建设管理办法》（修订）、《安徽财经大学教学事故界定与处理办法》（修订）等多项教学管理文件，各项教学管理制度得到健全和完善，使教学管理工作规范、有序，促进学校教学管理的人性化、规范化、科学化建设，提高管理水平和服务质量，保障人才培养目标的实现。

（二）教师教学能力培训

学校教师教学能力发展中心，遵循“以师为本、服务引导、研修交流、共同发展”的工作理念，采取互助研讨，分类培训等方式引导教师职业规划，促进教师自主发展，全面提升教师教学、科研能力。2014 年，中心邀请国内外具有一定影响力的专家学者来校对主干课程教师进行教学内容、教学方法、教学手段培训（详见表 4.1），帮助教师更新了教育观念，提高了教学技能和水平。

表4.1 部分主干课程培训一览表

学院	培训课程	主讲教师	主讲教师所在学校
会计学院	实证会计研究方法	张敏	人民大学
会计学院	财务报表深度解析	谢志华	北京工商大学
会计学院	中级财务会计	杨有红	北京工商大学
工管学院	市场调研	Dr. Willson	密西根州立大学
工管学院	创业管理	张玉利、薛红志	南开大学
外国语学院	应用语言学、第二语言习得研究、教育语言学的理论	陈坚林	上海外国语大学
外国语学院	Identity Praxis: Bringing Theory and Practice Together in Language Teaching	Peter De Costa	密歇根州立大学
外国语学院	Ethics and Applied Linguistics Research	Peter De Costa	密歇根州立大学
统数学院	国民经济核算	朱启贵	上海交通大学教授
统数学院	多元统计分析	朱建平	厦门大学

（三）完善教学质量监控体系

学校坚持教学工作中心地位，牢固树立人才培养质量是高校办学生命线的观念，不断完善质量监控体系。

1. 构建“三三三”质量监控体系，确保教学质量提升

学校本科教学管理采取“三三三”质量监控体系，即“三级：学校、学院、系部”；“三类：教学准备、教学过程、教学结果”和“三次：期初、期中、期末”。“三三三”模式下，分“三次”定期检查和不定期抽查，各级各类教学主体责任明确，教学考核标准和检查内容明晰，能有效把资源配置和工作重点集中到强化教学环节、提高教育质量上来，夯实人才培养基础。

2. 全面加强课堂教学督导

学校以各学院分管教学副院长、教务处、实验实训中心工作人员为主要成员的本科教学督查领导小组，采取听课方式每天进行督查，组织本科教学督查组全年听课 260 次，查阅试卷、论文 33000 份。组织全校处级以上干部听课 816 次；学生评教 3629 人次，优秀率 69.15%、良好率 30.69%、合格率 0.16%；组织期初、期中、期末教学检查；学生教学信息员 415 名，各班级信息员每两周将教师授课纪律情况反馈给学院和教务处。基本形成领导听课、专家督查、学生评教的课堂教学督导体系。

3. 推进校院两级管理

2014 年，学校陆续将课程替代、缓考申请、教师调课、排课排考等工作权限“还”给学院，不断支持和强化学院核心作用，管理重心不断下移，有效避免大包大揽和管理过死的现象，有助于各部门工作积极性、主动性、创新性的发挥。

同时，也很大程度上减少了师生办事中间流程的耗时，践行“管理为教学服务”理念，提高了工作效率。

五、学生学习效果

（一）学生学习满意度调查

1. 学生评教

2014年春季学期，学生评教共1750门次课程，“优秀”71.81%、“良好”28.08%、“一般”0.11%；2014年秋季学期，学生评教共1870门次课程，优秀66.49%、良好33.30%、一般0.21%。学校将学生评教结果纳入年终教师教学考核及教师课堂优秀教学奖评定的指标体系，加大了学生对教师教学成果检验的重视程度，将学生融入教学整个过程中来，有效保证了教学质量的稳定提升。

2. 教师考核

为进一步加强教学管理，充分调动广大教师工作积极性、创造性，不断提高教学质量，每学年末开展教师教学年度考核。2014年底，学校依据《安徽财经大学教师教学年度考核办法》对808名本学年参加教学的任课教师进行了年度考核，其中优秀等次教师比例为25.12%（203人），良好等次教师比例为60.64%（490人），合格等次教师比例为13.86%（112人），不合格等次教师比例为0.37%（3人）。

（二）基本素质与基础能力

学校通过组织学生参加创新创业竞赛活动、举办各类文艺活动、深入乡镇开展社会实践活动等多种形式大力提升学生基本素质和基础能力。

组织参加各类大学生创新创业竞赛活动，获得国际级二等奖3项、三等奖15项；国家级一等奖2项、二等奖18项、三等奖31项；省级特等奖4项、一等奖42项、二等奖72项、三等奖96项，在省级体育竞赛中获得第一名1项、第二名2项、第三名2项。

参加安徽省校园文艺活动评选、2014年安徽省大学生文化艺术节、安徽省第四届大学生艺术展演活动；承接安徽省高雅艺术进校园、“徽风皖韵”进高校等活动；组织开展校园十大歌手比赛、大学生女子排球赛、微电影大赛等100余项校园文体活动；结合地方文化特点，开展花鼓灯、淮北大鼓、凤阳花鼓、坠子戏等人文素质教育活动。

加强大学生社会实践基地建设，建立怀远县古城乡水海小学支教基地和蚌埠市淮上区社区服务基地，在社会实践基地开展绘制农村文化墙；开展以“清除校园小广告”、“爱心之家”、“大手拉小手”、“四进社区”、“义务支教”、“服务美丽乡村建设”等40项志愿服务活动。学校获得安徽省大中专学生志愿者

暑期“三下乡”社会实践活动优秀组织奖，我校团委在2014年全国大中专学生志愿者暑期“三下乡”社会实践活动中荣获先进单位称号。

（三）毕业与就业

1. 应届本科生攻读研究生情况

2014届本科毕业生升学、出国深造584人，升学率为12.86%。

2. 应届本科生的就业情况

截至2014年8月31日，学校2014届毕业生初次就业率为85.93%，其中本科毕业生就业率为87.69%（详见附表13），研究生就业率为70.83%；截至2014年12月31日，本科毕业生年终就业率为95.24%；研究生就业率为87.88%。

2014年，学校毕业生就业流向包括升学（读研和出国）、企业就业、机关事业单位就业和其他形式就业（主要包括灵活就业和自主创业）等四大方面。本科毕业生在企业就业1930人，占比42.50%；其中，本科毕业生在国有企业就业585人，占比12.88%；在三资企业就业本科毕业生137人，占比3.02%；在民营企业就业本科毕业生1208人，占比26.60%（详见表5.1，附表14）。

表5.1 2014届各学院本科毕业生就业去向统计表

本科毕业生就业去向（%）											
机关事业单位			部队	企业			升学		基层和创业		其他
	公务员	事业单位		国有企业	三资企业	民营企业	国内考研	出国读研	基层就业	自主创业	
学校合计	1.63	3.92	0.11	12.88	3.02	26.6	11.36	1.5	0.13	0.13	26.4

（四）毕业生成就

1. 用人单位满意度调查

2014年，学校对220个用人单位发放了纸质调查问卷，共回收有效问卷197份。调查统计结果显示，用人单位对学校毕业生总体满意度较高，其中“很满意”的比率为30.49%，“满意”的比率为57.85%，“一般”的比率为9.42%，“不满意”的比率为2.24%，无“很不满意”评价（如图5.1）。

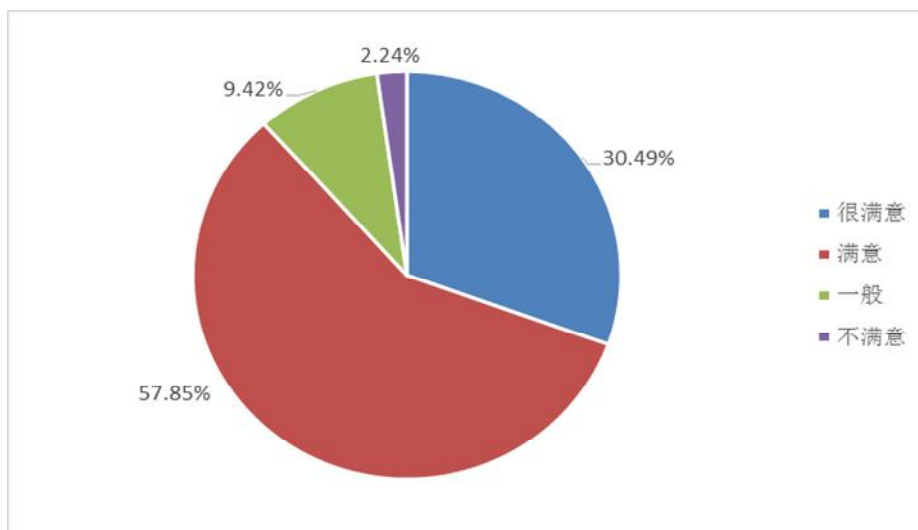


图5.1 用人单位满意度调查总体评价

在各分项满意调查中，专业技能、道德品质、工作能力、适应能力、团队协作等方面满意及以上的比率到达 90%以上，基础知识、文化素养、动手能力、沟通能力、敬业精神、组织能力等项目满意以上比率到达 80%以上，所有调查项目中满意以上比率较低的是创新精神，满意以上比率为 73.54%（详见表 5.2）。

表5.2 用人单位对毕业生就业素质满意度调查统计

调查项目	很满意		满意		一般		不满意		很不满意	
	数量	比率 (%)	数量	比率 (%)	数量	比率 (%)	数量	比率 (%)	数量	比率 (%)
基础知识	44	19.73	143	64.13	33	14.80	3	1.35	-	-
专业技能	70	31.39	132	59.19	20	8.97	1	0.45	-	-
文化素养	68	30.49	117	52.47	38	17.04	-	-	-	-
道德品质	113	50.67	96	43.05	14	6.28	-	-	-	-
动手能力	82	36.77	97	43.50	44	19.73	-	-	-	-
工作能力	113	50.67	92	41.26	18	8.07	-	-	-	-
组织能力	67	30.04	127	56.95	29	13.00	-	-	-	-
沟通能力	72	32.29	112	50.22	39	17.49	-	-	-	-
适应能力	53	23.77	167	74.89	3	1.35	-	-	-	-
团队协作	83	37.22	121	54.26	19	8.52	-	-	-	-
创新精神	33	14.80	131	58.74	55	24.66	4	1.79	-	-
敬业精神	48	21.52	145	65.02	30	13.45	-	-	-	-
总体评价	68	30.49	129	57.85	21	9.42	5	2.24	-	-

2. 校外媒体报道

2014年，学校安排专人整理新闻典型，择优向外媒推荐，共有 88 个校内新闻事件被人民网、中国青年报、安徽日报等外媒报道。中国青年网报道我校学子在“学创杯”全国区域赛中获佳绩、中安教育网报道我校学子获全国大学生创业模拟大赛特等奖、“人民网系列报道之一：一切为了学生的发展”等与本科教学紧

密相关的校内新闻共 16 篇。学校主动开创与媒体合作新模式，与人民网签署合作协议，在安徽日报与蚌埠日报上开展专版宣传。省市电视台、报社来学校拍摄宣传片和对学校师生采访报道 30 余次。

六、特色发展

（一）依托网络课程建设，新增虚拟学期，促进资源共享与教学改革

基于互联网发展趋势，尝试借鉴“慕课”形式，积极探索信息技术教学新模式，有序推动课堂教学的改革。2014 年，学校通过超星泛雅平台开设网络课程 113 门，学生选修 81 门课程共计 1483 人次。学生通过观看网络视频、参与讨论、作业和考试等环节，现已基本修读完毕。学校所选网络课程均来自各一流高校知名教授、学者的精品课程，极大满足学生对名校名家的学习需求。2014-2015 学年寒假，学校首次推出虚拟学期的网络课程学习模式，进一步丰富了学校课程教学内容、有效延展学生学业修读的空间和时间。

（二）推进教学规范建设，保障教学工作稳中求进

2014 年是学校本科教学规范建设年，出台、修订了《安徽财经大学普通全日制学生转学管理实施办法（试行）》、《安徽财经大学本科教学管理工作规范（试行）》、《安徽财经大学学生学科竞赛奖励办法》、《安徽财经大学关于加强基层教学组织建设及管理的意见》、《安徽财经大学课程考核方式改革指导意见》、《安徽财经大学本科示范课程建设管理办法》、《安徽财经大学专业建设管理办法（修订）》、《安徽财经大学教学事故界定与处理办法（修订）》等多项教学管理制度文件，教学管理工作进一步得到规范。

七、问题与对策

2014 年，学校“地方特色高水平大学”的立项建设对学校本科教学工作提出了更高的要求，同时，伴随着现代信息技术的发展与学校国际交流合作的增多，现有的教学管理模式有待进一步完善，课程资源建设与共享亟待加强，教师教学理念有待更新、信息技术能力需要进一步提升，学生实践教学环节需要进一步优化。面对存在的问题，学校将着力在以下几方面展开工作：

（一）以现代大学制度建设为导向，深化校院两级管理体制变革

学校将逐步完善以大学章程为统领的内部管理制度体系，加快现代大学制度建设，根据经济社会发展新形势及学校学科专业建设要求，深化校院两级管理体制变革，进一步将管理重心下移，支持和强化学院核心作用，充分发挥各部门工作积极性、主动性、创新性，减少师生办事中间流程，践行“管理为教学服务”理念，提高工作效率。

（二）以本科教学工程项目建设为抓手，进一步提升教学质量

与学校“地方特色高水平大学”的建设紧密结合，不断完善并积极实施教学改革和教学质量建设方案，重点加强各级各类本科教学工程项目建设的过程管理和绩效评估，就学校教育教学及其管理改革和发展中重大问题进行探索和实践，形成一批具有一定理论水平并具有良好的实践推广价值的教学研究成果，从而以本科教学工程项目建设为抓手深入推进教学方式与方法改革、教学管理改革，更新教师教学理念，提高教师教学能力，提升教学质量。

（三）以网络教学平台为依托，进一步加强课程资源建设

着力构建现代网络教学平台，结合引进国内外高水平优质网络公开课程，推进混合式教学设计，重点开发体现学校优势与特色的优质课程资源，着力打造校内精品资源共享课及视频公开课，全面提升学校课程建设质量。依托网络教学平台，将优秀教案、课件、课堂教学影像和相关教学软件等分类整理，打造优秀教学资源库，推进学校精品资源共享课及视频公开课建设，实现优质教学资源共建共享。

（四）以优化人才培养机制为突破口，进一步提高人才培养质量

以培养德、智、体、美全面发展，具有创新创业精神、竞争合作意识、诚信笃行品德、实践应用能力以及社会责任担当等能力和素质，满足地方及行业经济社会发展需要的高层次应用性人才为目标，改革和优化“11211”人才培养模式，按照“强化基础、拓宽口径、彰显特色、因材施教”培养原则，增强课堂教学、课外活动、社会实践、网络平台之间的交叉互动，完善“知识探究、能力提升、素质培养、人格养成”四位一体的育人体系。遵循教育规律和人才成长规律，加强通识教育和创新创业教育，完善学分制、主辅修制、双学位制，为学生成长和个性化发展提供更加多样化的选择空间。

附表

表1 2014年普通本科专业及学科分布一览表

专业代码	专业名称	专业类	学科门类名称	所属学院	备注
020201K	财政学★◆△	财政学类	经济学	财政与公共管理学院	
020202	税收学△#*	财政学类	经济学	财政与公共管理学院	
120401	公共事业管理	公共管理类	管理学	财政与公共管理学院	
120402	行政管理	公共管理类	管理学	财政与公共管理学院	
120403	劳动与社会保障	公共管理类	管理学	财政与公共管理学院	
120404	土地资源管理	公共管理类	管理学	财政与公共管理学院	
030101K	法学◎△*	法学类	法学	法学院	
030202	国际政治	法学类	法学	法学院	
030302	社会工作	社会学类	法学	法学院	
120201K	工商管理◆△	工商管理类	管理学	工商管理学院	
120202	市场营销◆#	工商管理类	管理学	工商管理学院	
120206	人力资源管理	工商管理类	管理学	工商管理学院	
120210	文化产业管理	工商管理类	管理学	工商管理学院	
120601	物流管理#	物流管理与工程类	管理学	工商管理学院	
120801	电子商务	电子商务类	管理学	工商管理学院	
120901	旅游管理◆	旅游管理类	管理学	工商管理学院	
120101	管理科学	管理科学与工程类	管理学	管理科学与工程学院	
120102	信息管理与信息系统◆*#	管理科学与工程类	管理学	管理科学与工程学院	
120103	工程管理	管理科学与工程类	管理学	管理科学与工程学院	
120105	工程造价*	管理科学与工程类	管理学	管理科学与工程学院	
080701	电子信息工程*	电子信息类	工学	管理科学与工程学院	
080901	计算机科学与技术	计算机类	工学	管理科学与工程学院	
120205	国际商务	工商管理类	管理学	国际经济与贸易学院	
020401	国际经济与贸易★◆#	经济与贸易类	经济学	国际经济与贸易学院	
020402	贸易经济*#	经济与贸易类	经济学	国际经济与贸易学院	
120203K	会计学★◆◎*#	工商管理类	管理学	会计学院	
120204	财务管理◆	工商管理类	管理学	会计学院	

120207	审计学#	工商管理类	管理学	会计学院	
020302	金融工程#*	金融学类	经济学	金融学院	
020305T	金融数学	金融学类	经济学	金融学院	
020301K	金融学★◆※◎	金融学类	经济学	金融学院	
020303	保险学	金融学类	经济学	金融学院	
020304	投资学#	金融学类	经济学	金融学院	
020101	经济学★◆*# ◎	经济学类	经济学	经济学院	
020103T	国民经济管理	经济学类	经济学	经济学院	
020102	经济统计学◆	经济学类	经济学	统计与应用数学学院	
070101	数学与应用数学	数学类	理学	统计与应用数学学院	数理金融方向
070102	信息与计算科学	数学类	理学	统计与应用数学学院	金融信息分析方向
071201	统计学◆	统计学类	理学	统计与应用数学学院	
071202	应用统计学	统计学类	理学	统计与应用数学学院	
050207	日语	外国语言文学类	文学	外国语学院	
050262	商务英语	外国语言文学类	文学	外国语学院	
050107T	秘书学	文学类	文学	文学与艺术传媒学院	财经文秘方向
050301	新闻学	新闻传播学类	文学	文学与艺术传媒学院	财经新闻方向
050303	广告学	新闻传播学类	文学	文学与艺术传媒学院	
130310	动画	戏剧与影视学类	艺术学	文学与艺术传媒学院	
130402	绘画	美术学类	艺术学	文学与艺术传媒学院	
130502	视觉传达设计	设计学类	艺术学	文学与艺术传媒学院	
130503	环境设计	设计学类	艺术学	文学与艺术传媒学院	
130504	产品设计	设计学类	艺术学	文学与艺术传媒学院	
130505	服装与服饰设计	设计学类	艺术学	文学与艺术传媒学院	
050101	汉语言文学	中国语言文学类	文学	文学与艺术传媒学院	
081601	纺织工程	纺织类	工学	管理科学与工程学院	棉花加工与检验方向
050201	英语	外国语言文学类	文学	外国语学院	

★国家级特色专业、◆省级特色专业、*省级卓越人才教育培养计划、#省级专业综合改革试点、※国家级专业综合改革试点、◎省级人才培养模式创新实验区、○国家级校企合作实践教育基地、△省级校企合作实践教育基地)

表2 2014普通本科在籍学生统计表

截止日期：2014. 10. 10

年级 学院	合计	2011 级	2012 级	2013 级	2014 级
学生总计	21935	4927	5696	5929	5383
经济学院	1136	经济学 11(1) 52 经济学 11(2) 53 经济学 11(3) 50 经济学 11(4) 52 国民经济管理 11 32	经济学 12(1) 51 经济学 12(2) 52 经济学 12(3) 50 经济学 12(4) 52 经济学 12(5) 51 国民经济管理 12 35	经济学 13(1) 48 经济学 13(2) 48 经济学 13(3) 49 经济学 13(4) 50 经济学 13(5) 50 国民经济管理 13 45	经济学 14(1) 53 经济学 14(2) 55 经济学 14(3) 54 经济学 14(4) 55 国民经济管理 14(1) 50 国民经济管理 14(2) 49
小计		239	291	290	316
金融学院	4405	金融学 11(1) 53 金融学 11(2) 50 金融学 11(3) 52 金融学 11(4) 50 金融学 11(5) 52 金融学 11(6) 50 金融学 11(7) 52 金融学 11(8) 51 金融学 11(9) 54 金融学 11(10) 49 金融学 11(11) 50 投资学 11(1) 53 投资学 11(2) 48 保险 11(1) 45 保险 11(2) 43 金融实验班 11 32 金融工程 11(1) 51 金融工程 11(2) 50 金融工程 11(3) 52 金融工程 11(4) 51	金融学 12(1) 52 金融学 12(2) 51 金融学 12(3) 49 金融学 12(4) 48 金融学 12(5) 50 金融学 12(6) 50 金融学 12(7) 49 金融学 12(8) 51 金融学 12(9) 51 金融学 12(10) 49 金融实验 12(0) 15 金融学(国际金融) 12(1) 51 金融学(国际金融) 12(2) 51 金融学(国际金融) 12(3) 50 金融学(国际金融) 12(4) 51 保险 12(1) 43 保险 12(2) 44 投资学 12(1) 54 投资学 12(2) 54 金融工程 12(1) 51 金融工程 12(2) 51	金融学 13(1) 44 金融学 13(2) 44 金融学 13(3) 51 金融学 13(4) 49 金融学 13(5) 50 金融学 13(6) 52 金融学 13(7) 51 金融学 13(8) 50 金融学 13(9) 48 金融学 13(10) 43 FRM13(0) 26 金融实验 13(0) 40 金融学(国际金融) 13(1) 53 金融学(国际金融) 13(2) 50 金融学(国际金融) 13(3) 48 金融学(国际金融) 13(4) 48 保险学 13(1) 44 保险学 13(2) 41 金融工程 13(1) 46 金融工程 13(2) 45 金融工程 13(3) 46	金融学 14(1) 48 金融学 14(2) 47 金融学 14(3) 48 金融学 14(4) 48 金融学 14(5) 47 金融学 14(6) 47 金融学 14(7) 45 金融学 14(8) 47 金融学(国际金融) 14(1) 51 金融学(国际金融) 14(2) 50 金融学(国际金融) 14(3) 50 金融学(国际金融) 14(4) 50 保险学 14(0) 50 金融工程 14(1) 50 金融工程 14(2) 49 金融工程 14(3) 50 金融工程 14(4) 49 投资学 14(1) 50 投资学 14(2) 51 投资学 14(3) 50 金融数学 14(1) 50 金融数学 14(2) 49

			金融工程 12 (3) 52 金融工程 12 (4) 50	金融工程 13 (4) 42 投资学 13 (1) 43 投资学 13 (2) 44 投资学 13 (3) 39 金融数学 13 (1) 43 金融数学 13 (2) 44	
	小计	988	1117	1224	1076
国际 经济 贸易 学院	1479	国际经济与贸易 11 (1) 52 国际经济与贸易 11 (2) 51 国际经济与贸易 11 (3) 51 国际经济与贸易 11 (4) 49 贸易经济 11 (1) 43 贸易经济 11 (2) 42 国际商务 11 46	国际经济与贸易 12 (1) 59 国际经济与贸易 12 (2) 60 国际经济与贸易 12 (3) 55 国际经济与贸易 12 (4) 54 贸易经济 12 (1) 43 贸易经济 12 (2) 38 国际商务 12 (1) 41 国际商务 12 (2) 40	国际经济与贸易 13 (1) 52 国际经济与贸易 13 (2) 50 国际经济与贸易 13 (3) 52 国际经济与贸易 13 (4) 49 贸易经济 13 (1) 39 贸易经济 13 (2) 38 国际商务 13 (1) 39 国际商务 13 (2) 39	国际经济与贸易 14 (1) 50 国际经济与贸易 14 (2) 48 国际经济与贸易 14 (3) 49 国际经济与贸易 14 (4) 49 贸易经济 14 (1) 47 贸易经济 14 (2) 55 国际商务 14 (1) 49 国际商务 14 (2) 49 留学生 14 1
	小计	334	390	358	397
会 计 学 院	4279	会计学 11 (1) 55 会计学 11 (2) 59 会计学 11 (3) 58 会计学 11 (4) 55 会计学 11 (5) 56 会计学 11 (6) 58 会计学 11 (7) 50 会计学 (注册会计师) 11 (1) 49 会计学 (注册会计师) 11 (2) 48 会计学 (注册会计师) 11 (3) 51 会计学 (注册会计师) 11 (4) 48 财务管理 11 (1) 60 财务管理 11 (2) 59 财务管理 11 (3) 61 财务管理 11 (4) 56	会计学 12 (1) 50 会计学 12 (2) 54 会计学 12 (3) 53 会计学 12 (4) 53 会计学 12 (5) 55 会计学 12 (6) 57 会计学 12 (7) 54 会计学 12 (8) 55 会计学 12 (9) 50 会计学 (注册会计师) 12 (1) 41 会计学 (注册会计师) 12 (2) 41 会计学 (注册会计师) 12 (3) 37 会计学 (注册会计师) 12 (4) 38 财务管理 12 (1) 54	会计学 13 (1) 52 会计学 13 (2) 55 会计学 13 (3) 55 会计学 13 (4) 55 会计学 13 (5) 53 会计学 13 (6) 53 会计学 13 (7) 54 会计学 13 (8) 53 会计学 13 (9) 50 会计学 13 (10) 50 会计学 (注册会计师) 13 (1) 48 会计学 (注册会计师) 13 (2) 50 会计学 (注册会计师) 13 (3) 48 会计学 (注册会计师) 13 (4) 49 财务管理 13 (1) 54	会计学 14 (1) 54 会计学 14 (2) 51 会计学 14 (3) 51 会计学 14 (4) 50 会计学 14 (5) 51 会计学 14 (6) 50 会计学 14 (7) 51 会计学 14 (8) 51 会计学 (注册会计师) 14 (1) 49 会计学 (注册会计师) 14 (2) 49 会计学 (注册会计师) 14 (3) 49 会计学 (注册会计师) 14 (4) 49 财务管理 14 (1) 48 财务管理 14 (2) 48

		审计学 11(1) 59 审计学 11(2) 59 注会实验班 11 40	财务管理 12 (2) 56 财务管理 12 (3) 52 财务管理 12 (4) 53 财务管理 12 (5) 54 财务管理 12 (6) 48 审计学 12 (1) 58 审计学 12 (2) 54 审计学 12 (3) 56 注会实验 12 (0) 61	财务管理 13 (2) 54 财务管理 13 (3) 51 财务管理 13 (4) 52 财务管理 13 (5) 54 审计学 13 (1) 49 审计学 13 (2) 48 审计学 13 (3) 47	财务管理 14 (3) 47 财务管理 14 (4) 47 财务管理 14 (5) 47 审计学 14 (1) 47 审计学 14 (2) 45 审计学 14 (3) 46		
	小计	981	1184	1134	980		
工商管理学院	1848	工商管理 11(1) 39 工商管理 11(2) 35 工商管理 11(3) 34 工商管理 11(4) 41 人力资源管理 11(0) 35 旅游管理 11 48 市场营销 11(1) 44 市场营销 11(2) 42 物流管理 11(1) 44 物流管理 11(2) 43 电子商务 11 45	电子商务 12 43 工商管理 12(1) 45 工商管理 12(2) 43 工商管理 12(3) 38 工商管理 12(4) 43 人力资源管理 12(1) 53 人力资源管理 12(2) 58 物流管理 12(1) 40 物流管理 12(2) 44 市场营销 12(0) 57	电子商务 13 44 工商管理 13(1) 46 工商管理 13(2) 47 人力资源管理 3(1) 35 人力资源管理 13(2) 39 物流管理 13(1) 35 物流管理 13(2) 30 市场营销 13(1) 45 市场营销 13(2) 43 市场营销 13(3) 54 旅游管理 13 46	电子商务 14 (1) 40 电子商务 14 (2) 40 工商管理 14(1) 49 工商管理 14(2) 50 工商管理 14(0) 4 人力资源管理 14(0) 50 物流管理 14(1) 40 物流管理 14(2) 38 市场营销 14(1) 54 市场营销 14(2) 55 旅游管理 14 50		
		小计	450	464	464	470	
		财政与公共管理学	1617	财政学 11(1) 51 财政学 11(2) 49 财政学 11(3) 53 财政学 11(4) 50 税务 11 (1) 53 税务 11 (2) 53	财政学 12 (1) 49 财政学 12 (2) 49 财政学 12 (3) 53 财政学 12 (4) 50	财政学 13 (1) 50 财政学 13 (2) 51 财政学 13 (3) 49 财政学 13 (4) 50	财政学 14 (1) 50 财政学 14 (2) 49 财政学 14 (3) 49 税收学 14 (1) 50 税收学 14 (2) 50 行政管理 14 30

院		公共事业管理 11 28	公共事业管理 14 27			
		劳动与社会保障 11 30	劳动与社会保障 14 30	税务 12 (1) 54	税收学 13 (1) 55	劳动与社会保障 14 30
		行政管理 11 35	行政管理 12 35	税务 12 (2) 54	税收学 13 (2) 57	土地资源管理 14 30
		土地资源管理 11 29	行政管理 13 31			
			公共事业管理 13 24			
		劳动与社会保障 12 35	劳动与社会保障 13 23			
		土地资源管理 12 22	土地资源管理 13 30			
	小计	431	401	420	365	
法学院	657	法学 11 (1) 45	法学 12 (1) 49	法学 13 (1) 50	法学 14 (1) 50	
		法学 11 (2) 46	法学 12 (2) 48	法学 13 (2) 46	法学 14 (2) 50	
			法学 12 (3) 49	法学 13 (3) 45	法学 14 (0) 5	
		国际政治 11 28	国际政治 12 29	法学 13 (4) 12	国际政治 14 30	
		社会工作 11 28	社会工作 12 20	法学 131 (0) 2		
			国际政治 13 25			
	小计	147	195	180	135	
文学与艺术传媒学院	2500	汉语言文学 11 28	汉语言文学 12 21	新闻学 13 34	新闻学 134 30	
			新闻 12 36	秘书学 13 33	秘书学 14 30	
		新闻学 11 32		广告学 13 (1) 44	广告学 14 (1) 49	
			广告学 12 (1) 34	广告学 13 (2) 43	广告学 14 (2) 47	
		广告学 11 (1) 38	广告学 12 (2) 40	视觉传达设计	视觉传达设计 14 (1) 23	
		广告学 11 (2) 38	广告学 12 (3) 27	13 (1) 29	视觉传达设计 14 (2) 23	
		广告学 11 (3) 25	广告学 12 (4) 26	视觉传达设计	视觉传达设计 14 (3) 22	
		广告学 11 (4) 25	广告学 12 (5) 26	13 (2) 29	视觉传达设计 14 (4) 22	
			广告学 12 (6) 25	视觉传达设计		
		艺术设计 11 (1) 23		13 (3) 29	产品设计 14 (1) 24	
		艺术设计 11 (2) 24	艺术设计 12 (1) 26	视觉传达设计	产品设计 14 (2) 24	
		艺术设计 11 (3) 24	艺术设计 12 (2) 27	13 (4) 29	产品设计 14 (3) 24	
		艺术设计 11 (4) 24	艺术设计 12 (3) 27		产品设计 14 (4) 24	
		艺术设计 11 (5) 24	艺术设计 12 (4) 26	产品设计		
		艺术设计 11 (6) 24	艺术设计 12 (5) 26	13 (1) 27	环境设计 14 (1) 27	
			艺术设计 12 (6) 26	产品设计 13 (2) 27	环境设计 14 (2) 27	
		绘画 11 (1) 20	艺术设计 12 (7) 26	产品设计 13 (3) 26	环境设计 14 (3) 27	
		绘画 11 (2) 18	艺术设计 12 (8) 26	产品设计 13 (4) 26	环境设计 14 (4) 27	
			艺术设计 12 (9) 26			
		动画 11 (1) 27	艺术设计 12 (10) 26	环境设计 13 (1) 27	绘画 14 (1) 26	
动画 11 (2) 26		环境设计 13 (2) 27	绘画 14 (2) 27			
动画 11 (3) 27	绘画 12 (1) 28	环境设计 13 (3) 26	动画 14 (1) 26			
动画 11 (4) 26	绘画 12 (2) 26	环境设计 13 (4) 26	动画 14 (2) 25			

		文化产业管理 11(1) 19 文化产业管理 11(2) 17	动画12(1) 27 动画12(2) 24 动画12(3) 24 动画12(4) 24 文化产业管理 12(1) 23 文化产业管理 12(2) 21	27 24 24 24 23 21	绘画13(1) 31 绘画13(2) 28 动画13(1) 23 动画13(2) 20 动画13(3) 21 动画13(4) 20 动画13(5) 17 文化产业管理 13(1) 25 文化产业管理 13(2) 27	31 28 23 20 21 20 17 25 27	动画14(3) 25 动画14(4) 24	25 24
	小计	509	694	694	694	603		
统计与应用 数学学院	1497	统计学11(1) 52 统计学11(2) 45 统计学11(3) 50 信息与计算科学 11(1) 50 信息与计算科学 11(2) 45 数学与应用数学(经济数 学) 11(1) 49 数学与应用数学(经济 数学) 11(2) 50	统计学12(1) 47 统计学12(2) 47 统计学12(3) 45 统计学12(4) 41 信息与计算科学 12(1) 53 信息与计算科学 12(2) 46 数学与应用数学(经济数 学) 12(1) 56 数学与应用数学(经济数 学) 12(2) 57	47 47 45 41 53 46 56 57	统计学13(1) 41 统计学13(2) 44 应用统计学13(1) 46 应用统计学13(2) 45 经济统计学13(1) 45 经济统计学13(2) 50 信息与计算科学 13(1) 45 信息与计算科学 13(2) 45 数学与应用数学 13(1) 43 数学与应用数学 13(2) 41	41 44 46 45 45 50 45 45 43 41	统计学14(0) 50 应用统计学14(0) 49 经济统计学14(1) 50 经济统计学14(2) 50 信息与计算科学 14(0) 60 数学与应用数学 14(0) 60	50 49 50 50 60 60
	小计	341	392	392	445	319		
管理科学	1960	信息管理与信息系统 11(1) 42 信息管理与信息系统 11(2) 43 计算机科学与技术 11(1) 32 计算机科学与技术	信息管理与信息系统 12(1) 42 信息管理与信息系统 12(2) 38 计算机科学与技术	42 43 32 38	工程造价13 45 信息管理与信息系统 13(1) 39 信息管理与信息系统 13(2) 41	45 39 41	工程造价14(1) 40 工程造价14(2) 40 信息管理与信息系统 14(1) 49 信息管理与信息系统 14(2) 48	40 40 49 48

与 工 程 学 院		11(2) 36 计算机科学与技术	12(1) 42 计算机科学与技术	计算机科学与技术 13(1) 41	计算机科学与技术 14(1) 50
		11(3) 30 计算机科学与技术	12(2) 42 计算机科学与技术	计算机科学与技术 13(2) 36	计算机科学与技术 14(2) 50
		11(4) 27 计算机科学与技术	12(3) 43 计算机科学与技术	计算机科学与技术 13(3) 46	计算机科学与技术 14(3) 50
		纺织工程11(0) 20	12(4) 48 计算机科学与技术	计算机科学与技术 13(4) 47	
		电子信息工程 11(1) 35	12(5) 32	电子信息工程13(1) 48	电子信息工程14(1) 49
		电子信息工程 11(2) 35	电子信息工程12(1) 35	电子信息工程13(2) 43	电子信息工程14(2) 49
			电子信息工程12(2) 40	电子信息工程13(3) 47	管理科学14(0) 40
		管理科学11 35	管理科学12 29	卓越工程师13(0) 30	工程管理14(1) 48
			工程管理12 42	管理科学13 35	工程管理14(1) 50
		工程管理11 48		工程管理13(1) 39	
				工程管理13(2) 44	
		小计	383	433	581
外 国 语 学 院	557	英语 11(1) 24	英语 12(1) 21	商务英语 13(1) 26	商务英语 14(1) 33
		英语 11(2) 23	英语 12(2) 22	商务英语 13(2) 30	商务英语 14(2) 32
		英语 11(3) 24	英语 12(3) 21	商务英语 13(3) 29	商务英语 14(3) 31
	英语 11(4) 23	英语 12(4) 20	商务英语 13(4) 29	商务英语 14(4) 33	
	日语 11 30	日语 12(1) 26	日 语 13	日语 14 30	
		日语 12(2) 25	25		
	小计	124	135	139	159
全 校 班 级 数	522	118	135	144	125

注：1. 全校学生总数中不包括 2014 级保留入学资格的新生。

2. 休学未复学的学生未统计在内。

表3 2014年各省市招生录取情况

省份	招生年份	录取批次	文理分类	录取人数	一批划线	二批划线	最高分	最低分	平均分	最低分高于一本线	平均分高于一本线	备注
安徽	2014	本科一批	理工	1969	489	438	558	503	518.7	14	28.7	普通类
安徽	2014	本科一批	文史	1163	541	500	584	554	560.5	13	20.5	普通类
北京	2014	本科二批	理工	8	543	495	534	501	515.5	-42	-27.5	普通类
北京	2014	本科二批	文史	7	565	507	557	526	536.3	-39	-28.7	普通类
福建	2014	本科一批	理工	40	506	408	592	551	567.7	45	61.7	普通类
福建	2014	本科一批	文史	30	561	482	607	593	599.3	32	38.3	普通类
甘肃	2014	本科二批	理工	7	516	459	566	469	530.1	-47	14.1	普通类
甘肃	2014	本科一批	理工	28	516	459	589	552	560.4	36	44.4	普通类
甘肃	2014	本科二批	文史	3	543	499	559	501	530.7	-42	-12.3	普通类
甘肃	2014	本科一批	文史	22	543	499	585	566	574.6	23	31.6	普通类
广东	2014	本科二批A类	理科	18	560	504	557	540	549.9	-20	-10.1	普通类
广东	2014	本科二批A类	文科	12	579	534	574	570	571.2	-9	-7.8	普通类
广西	2014	本科二批	理工	11	520	407	600	546	565.2	26	45.2	普通类
广西	2014	本科二批	文史	9	550	463	590	569	578.6	19	28.6	普通类
贵州	2014	本科一批	理工	35	484	382	594	554	562.9	70	78.9	普通类
贵州	2014	本科一批	文史	25	569	489	650	602	610.8	33	41.8	普通类
海南	2014	本科一批	理工	33	606	542	731	667	687.6	61	81.6	普通类
海	2014	本科	文	27	666	590	734	708	717.1	42	51.1	普通

南		一批	史									类
河北	2014	本科一批	理工	52	573	503	643	609	612.8	36	39.8	普通类
河北	2014	本科一批	文史	28	563	513	596	592	594.2	29	31.2	普通类
河南	2014	本科一批	理工	54	547	476	595	573	577.9	26	30.9	普通类
河南	2014	本科一批	文史	36	536	483	579	548	556.5	12	20.5	普通类
黑龙江	2014	本科一批A段	理工	34	529	414	595	581	585.6	52	56.6	普通类
黑龙江	2014	本科一批A段	文史	21	541	454	596	580	586.9	39	45.9	普通类
湖北	2014	本科二批	理工	12	533	471	538	531	533.9	-2	0.9	普通类
湖北	2014	本科二批	文史	8	535	482	541	536	538.2	1	3.2	普通类
湖南	2014	本科二批	理工	18	522	442	546	527	533.7	5	11.7	普通类
湖南	2014	本科二批	文史	12	562	501	599	571	576.3	9	14.3	普通类
吉林	2014	本科一批A段	理工	29	555	445	603	581	588.2	26	33.2	普通类
吉林	2014	本科一批A段	文史	21	560	459	616	583	588.1	23	28.1	普通类
江苏	2014	本科二批	理工	35	345	312	360	343	347.1	-2	2.1	普通类
江苏	2014	本科二批	文史	30	333	301	343	332	335.7	-1	2.7	普通类
江西	2014	本科二批	理工	3	526	471	525	525	525	-1	-1	普通类
江西	2014	本科一批	理工	31	526	471	568	546	552.3	20	26.3	普通类
江西	2014	本科二批	文史	2	524	479	526	525	525.5	1	1.5	普通类
江西	2014	本科一批	文史	24	524	479	552	541	544	17	20	普通类
辽宁	2014	本科一批B段	理工	25	526	450	587	568	571.2	42	45.2	普通类

辽宁	2014	本科 一批 B段	文史	15	552	490	576	571	572.6	19	20.6	普通 类
内蒙古	2014	本科 二批	理工	12	501	388	563	500	519.9	-1	18.9	普通 类
内蒙古	2014	本科 一批	理工	22	501	388	602	540	571.2	39	70.2	普通 类
内蒙古	2014	本科 二批	文史	8	525	455	573	500	531.6	-25	6.6	普通 类
内蒙古	2014	本科 一批	文史	21	525	455	587	540	565.9	15	40.9	普通 类
宁夏	2014	本科 一批	理工	53	473	440	546	518	528.6	45	55.6	普通 类
宁夏	2014	本科 一批	文史	37	517	486	573	549	556.9	32	39.9	普通 类
青海	2014	本科 一批	理工	33	406	362	550	482	498.9	76	92.9	普通 类
青海	2014	本科 一批	文史	22	473	426	541	500	513.9	27	40.9	普通 类
山东	2014	本科 一批	理工	43	572	460	640	613	618.9	41	46.9	普通 类
山东	2014	本科 一批	文史	32	579	490	614	599	604.9	20	25.9	普通 类
山西	2014	本科 二批 A类	理工	7	534	462	540	536	537.9	2	3.9	普通 类
山西	2014	本科 一批 B类	理工	37	534	462	575	542	553.4	8	19.4	普通 类
山西	2014	本科 二批 A类	文史	3	526	478	529	528	528.4	2	2.4	普通 类
山西	2014	本科 一批 B类	文史	23	526	478	545	534	539.3	8	13.3	普通 类
陕西	2014	本科 一批	理工	20	503	452	578	539	549.9	36	46.9	普通 类
陕西	2014	本科 一批	文史	15	548	492	586	570	576.6	22	28.6	普通 类
上	2014	本科	理	8	423	351	418	403	406.9	-20	-16.1	普通

海		二批	工									类
上海	2014	本科 二批	文史	7	444	390	431	416	425.4	-28	-18.6	普通 类
四川	2014	本科 二批	理工	3	540	475	555	527	553	-13	13	普通 类
四川	2014	本科 一批	理工	15	540	475	576	559	564.9	19	24.9	普通 类
四川	2014	本科 二批	文史	2	551	500	574	554	564	3	13	普通 类
四川	2014	本科 一批	文史	10	551	500	584	564	576.6	13	25.6	普通 类
天津	2014	本科 二批 A段	理工	8	516	439	534	517	523.8	1	7.8	普通 类
天津	2014	本科 二批 A段	文史	7	523	462	542	518	524	-5	1	普通 类
新疆	2014	本科 二批	理工	2	475	438	524	517	520.5	42	45.5	普通 类
新疆	2014	本科 一批	理工	26	475	438	566	540	550	65	75	普通 类
新疆	2014	本科 二批	文史	2	516	456	558	555	556.5	39	40.5	普通 类
新疆	2014	本科 一批	文史	25	516	456	595	562	570	46	54	普通 类
云南	2014	本科 二批	理工	19	525	445	555	514	532.9	-11	7.9	普通 类
云南	2014	本科 一批	理工	4	525	445	615	583	596.3	58	71.3	普通 类
云南	2014	本科 二批	文史	10	565	500	598	567	575.9	2	10.9	普通 类
云南	2014	本科 一批	文史	2	565	500	607	604	605.5	39	40.5	普通 类
浙江	2014	本科 二批	理工	24	597	420	584	551.9	558.5	-45.1	-38.5	普通 类
浙江	2014	本科 二批	文史	17	621	485	591	579.9	581.3	-41.1	-39.7	普通 类
重庆	2014	本科 二批	理工	10	514	455	547	503	529.2	-11	15.2	普通 类
重庆	2014	本科 二批	文史	10	555	507	570	543	558.4	-12	3.4	普通 类

注：此统计数据为普通类常规招生，不包含艺术类、师资班、第二学士学位、贫困专项、各类定向等其他类别招生人数。

表4 2014年专任教师职称学历年龄情况表

职称	正高级	副高级	中 级	初级及以下	合计
人数	107	269	435	184	995
学历	博士研究生	硕士研究生	本科及以下		
人数	249	626	120		
35岁及以下	36-50岁		51岁及以上		
408	458		129		

表5 2014年本科生教育经费投入情况

类别	项目	本科教学日常运行支出（教学基本支出302类）	本科专项教学经费	生均本科实验经费	生均本科实习经费
2014年总额（万元）		3591.06	542.95	890.78	102.45
生均值（元）		1696.78	256.54	420.89	172.71
占2014年本科学费总收入比例		28.60%	4.32%	7.09%	0.82%

表6 2014年基本办学条件

序号	项 目	数量或比例
1	本科生人数	21935
2	专任教师人数	995
3	本科生占全日制在校生总数的比例	93.15%
4	生师比	22.83
5	生均教学科研仪器设备值（元）	4565.28
6	当年新增教学科研仪器设备值（万元）	923.92
7	生均图书（册）	79.4
8	行政办公用房面积（平方米）	32704
9	教学科研及辅助用房面积（平方米）	185722
10	生均教学行政用房（平方米）	9.28

表7 2014年图书馆文献资源统计表

资源类型		数量
馆藏文献	图书总量	206.4万册
	本学年新增量	2.9532万册
电子期刊	18000种	
电子图书	72万册	
全年图书馆借还图书总量	28.7万册	

表8 2000年以来省级以上本科教学改革与教学质量工程集体项目立项情况统计表

序号	级别	项目类别	项目名称	批准时间	备注
1	国家级	国家级特色专业	国际经济与贸易	2007年	在建
2	国家级	国家级特色专业	会计学	2008年	在建
3	国家级	国家级特色专业	财政学	2008年	在建
4	国家级	国家级特色专业	经济学	2009年	在建
5	国家级	国家级特色专业	金融学	2010年	在建
6	国家级	国家级校企合作实践教育基地	安徽财经大学一中瑞岳华会计师事务所实践教育基地	2013年	在建
7	国家级	国家级专业综合改革试点	金融学	2013年	在建
8	省级	成人高等教育远程化教学模式改革与信息化建设	课程资源建设试点单位	2013年	在建
9	省级	大规模在线开放课程(MOOC)示范项目	计量经济学	2014年	在建
10	省级	大规模在线开放课程(MOOC)示范项目	保险学	2014年	在建
11	省级	大规模在线开放课程(MOOC)示范项目	税法	2014年	在建
12	省级	大规模在线开放课程(MOOC)示范项目	管理信息系统	2014年	在建
13	省级	大规模在线开放课程(MOOC)示范项目	思想道德修养与法律基础	2014年	在建
14	省级	大规模在线开放课程(MOOC)示范项目	毛泽东思想和中国特色社会主义理论体系概论	2014年	在建
15	省级	地方高水平大学	地方特色高水平大学	2014年	在建
16	省级	规划教材	商务英语快速阅读	2013年	在建
17	省级	规划教材	内部控制与风险管理	2013年	在建
18	省级	规划教材	保险学	2013年	在建
19	省级	规划教材	国际经济法	2013年	在建
20	省级	规划教材	旅游市场营销学	2013年	在建
21	省级	规划教材	商业银行业务与经营	2013年	在建
22	省级	规划教材	数学建模	2013年	在建
23	省级	教学成果推广	数学建模与大学生创新能力培养研究	2013年	在建
24	省级	教学团队	金融学	2008年	结项
25	省级	教学团队	国际贸易	2008年	结项
26	省级	教学团队	经济学	2010年	结项
27	省级	教学团队	会计学	2010年	在建
28	省级	教学团队	信息管理与信息系统 教学	2013年	在建

			团队		
29	省级	教学团队	统计学 教学团队	2013 年	在建
30	省级	教学团队	公司经济学教学团队	2014 年	在建
31	省级	教学团队	国际商务教学团队	2014 年	在建
32	省级	精品课程	产业经济学	2003 年	结项
33	省级	精品课程	管理学	2004 年	结项
34	省级	精品课程	财务管理学	2004 年	结项
35	省级	精品课程	经济数学基础	2004 年	结项
36	省级	精品课程	统计学	2004 年	结项
37	省级	精品课程	西方经济学	2004 年	结项
38	省级	精品课程	货币银行学	2005 年	结项
39	省级	精品课程	政治经济学	2005 年	结项
40	省级	精品课程	国际贸易学	2005 年	结项
41	省级	精品课程	企业战略管理	2005 年	结项
42	省级	精品课程	计量经济学	2006 年	结项
43	省级	精品课程	会计学	2006 年	结项
44	省级	精品课程	市场营销学	2006 年	结项
45	省级	精品课程	毛泽东思想、邓小平理论和 “三个代表”重要思想概论	2006 年	结项
46	省级	精品课程	贸易经济学	2006 年	结项
47	省级	精品课程	管理信息系统	2006 年	结项
48	省级	精品课程	财政学	2006 年	结项
49	省级	精品课程	证券投资学	2007 年	结项
50	省级	精品课程	审计学	2007 年	结项
51	省级	精品课程	社会保障学	2007 年	结项
52	省级	精品课程	数据库原理及应用	2007 年	结项
53	省级	精品课程	管理学	2007 年	结项
54	省级	精品课程	International economics	2009 年	结项
55	省级	精品课程	管理经济学	2009 年	结项
56	省级	精品课程	人力资源管理	2009 年	结项
57	省级	精品课程	时间序列分析	2009 年	结项
58	省级	精品课程	税收学	2009 年	结项
59	省级	精品课程	消费者行为学	2009 年	结项
60	省级	精品视频公开课程	货币银行学	2013 年	在建
61	省级	精品资源共享课程	西方经济学	2012 年	在建
62	省级	精品资源共享课程	统计学	2012 年	在建
63	省级	精品资源共享课程	企业战略管理	2012 年	在建
64	省级	精品资源共享课程	金融工程	2012 年	在建
65	省级	精品资源共享课程	税收学	2012 年	在建
66	省级	精品资源共享课程	International Economics	2012 年	在建
67	省级	精品资源共享课程	计量经济学	2013 年	在建

68	省级	精品资源共享课程	管理信息系统	2013年	在建
69	省级	精品资源共享课程	时间序列分析	2013年	在建
70	省级	精品资源共享课程	内部控制与风险管理	2013年	在建
71	省级	精品资源共享课程	银行会计	2014年	在建
72	省级	精品资源共享课程	国际经济学	2014年	在建
73	省级	精品资源共享课程	公共管理学	2014年	在建
74	省级	精品资源共享课程	高等数学	2014年	在建
75	省级	精品资源共享课程	投资经济学	2014年	在建
76	省级	人才培养模式创新实验区	“全流程实践嵌入型”金融人才培养模式创新实验区	2009年	结项
77	省级	人才培养模式创新实验区	卓越法律人才计划	2011年	在建
78	省级	示范实验实训中心	经济管理实验教学中心	2008年	结项
79	省级	示范实验实训中心	艺术与设计的实验教学中心	2010年	在建
80	省级	示范实验实训中心	中小企业投融资创新人才培养实习实训中心	2011年	在建
81	省级	示范实验实训中心	应用统计与数据分析实验实训中心	2013年	在建
82	省级	示范实验实训中心	企业运营模拟实验实训中心	2014年	在建
83	省级	数字图书馆	数字图书分馆	2013年	在建
84	省级	特色专业	国际经济与贸易	2002年	结项
85	省级	特色专业	会计学	2002年	结项
86	省级	特色专业	财政学	2004年	结项
87	省级	特色专业	金融学	2004年	结项
88	省级	特色专业	经济学	2008年	结项
89	省级	特色专业	统计学	2008年	结项
90	省级	特色专业	工商管理	2010年	结项
91	省级	特色专业	信息管理与信息系统	2010年	结项
92	省级	特色专业	财务管理	2011年	在建
93	省级	特色专业	市场营销	2013年	在建
94	省级	特色专业	经济统计学	2013年	在建
95	省级	特色专业	贸易经济	2014年	在建
96	省级	特色专业	旅游管理	2014年	在建
97	省级	停招停办专业	汉语言文学	2013年	在建
98	省级	校企合作实践教育基地	法学教育实践基地	2012年	在建
99	省级	校企合作实践教育基地	工商管理实践教学基地	2013年	在建
100	省级	校企合作实践教育基地	财税教育实践基地	2014年	在建
101	省级	虚拟仿真实验教学中心	金融虚拟仿真实验教学中心	2014年	在建
102	省级	应用型教师教学能力发展中心	教师教学能力发展中心	2011年	在建
103	省级	专业改造与新专业建设	文化产业管理	2013年	在建

104	省级	专业改造与新专业建设	棉花加工与检验	2014年	在建
105	省级	专业综合改革试点	经济学专业综合改革试点	2012年	在建
106	省级	专业综合改革试点	会计学专业综合改革试点	2012年	在建
107	省级	专业综合改革试点	法学专业综合改革试点	2012年	在建
108	省级	专业综合改革试点	信息管理与信息系统专业综合改革试点	2012年	在建
109	省级	专业综合改革试点	贸易经济	2013年	在建
110	省级	专业综合改革试点	市场营销	2013年	在建
111	省级	专业综合改革试点	金融工程	2013年	在建
112	省级	专业综合改革试点	审计学	2013年	在建
113	省级	专业综合改革试点	投资学专业综合改革试点	2014年	在建
114	省级	专业综合改革试点	税收学专业综合改革试点	2014年	在建
115	省级	专业综合改革试点	国际经济与贸易专业综合改革试点	2014年	在建
116	省级	专业综合改革试点	物流管理专业综合改革试点	2014年	在建
117	省级	卓越人才教育培养计划	信息管理工程卓越工程师应用型人才培养计划	2012年	在建
118	省级	卓越人才教育培养计划	卓越会计师	2012年	在建
119	省级	卓越人才教育培养计划	卓越经济师教育培养计划	2013年	在建
120	省级	卓越人才教育培养计划	卓越金融风险管理师培养计划	2013年	在建
121	省级	卓越人才教育培养计划	卓越税务师教育培养计划	2014年	在建
122	省级	卓越人才教育培养计划	卓越工程造价师教育培养计划	2014年	在建

表9 2014年课堂教学规模统计表

授课班人数	开课总门次	占比
25人课堂	245	4.03%
30人课堂	501	8.25%
35人课堂	289	4.76%
55人课堂	371	13.21%
60人课堂	802	25.97%
120人以上课堂	1018	41.29%

表10 2014年安徽财经大学省级质量工程项目立项情况统计表

序号	项目类别	数量
1	专业综合改革试点	4
2	特色专业	2
3	精品资源共享课程	5

4	大规模在线开放课程（MOOC）示范项目	6
5	教学研究项目	15
6	教坛新秀	4
7	教学名师	3
8	教学团队	2
9	名师（大师）工作室	4
10	校企合作实践教育基地	1
11	示范实验实训中心	1
12	虚拟仿真实验教学中心	1
13	卓越人才教育培养计划	2
14	大学生创新创业训练计划项目	556
	合计	606

表11 2014年安徽省高等教育振兴计划项目安徽财经大学立项名单

序号	所属计划类别	项目类别	项目名称	负责人或责任人
1	有特色高水平高校建设计划	地方高水平大学	地方特色高水平大学	丁忠明
2	专业结构调整服务地方发展计划	专业改造与新专业建设	棉花加工与检验	刘从九
3	教学改革与质量提升计划	重大教学改革研究项目	学术生态危机对工商管理学科硕士研究生学术创新能力的影响研究：以省属本科院校为例	陈忠卫
4	教学改革与质量提升计划	重大教学改革研究项目	经管类专业校外实践教学基地建设机制优化研究	马成文
5	教学改革与质量提升计划	重大教学改革研究项目	“慕课时代”高校教学组织再造与管理机制改革研究与实践	石旭斋
6	教学改革与质量提升计划	重大教学改革研究项目	思想政治理论课“教·习·学”教育教学创新研究	张斌
7	教学改革与质量提升计划	重大教学改革研究项目	学科竞赛融入专业课堂教学——高校艺术学科专业人才实践教学培养路径研究	徐豪
8	教学改革与质量提升计划	弘扬核心价值观名师工作室	汪先平工作室(社会主义核心价值观融入《思想道德修养与法律基础》教学研究)	汪先平
9	教学改革与质量提升计划	“徽人新梦”工作室	“徽人新梦”工作室(社会主义核心价值观体系教育渗透性研究)	项鑫
10	高校创新能力提升与科研成果转化计划	省级协同创新中心	安徽经济预警、运行与战略协同创新中心	张会恒
11	领军骨干人才引进与培育计划	高校优秀青年人才支持计划		何启志

12	领军骨干人才引进与培育计划	高校优秀青年人才支持计划		戴翔
13	领军骨干人才引进与培育计划	高校优秀青年人才支持计划		储德银
14	领军骨干人才引进与培育计划	高校优秀青年人才支持计划		汪国华
15	领军骨干人才引进与培育计划	高校优秀青年人才支持计划		汪凯
16	领军骨干人才引进与培育计划	高校优秀青年人才支持计划		蒋辉宇
17	学科建设与研究生教育创新计划	统计学	高校学科建设重大项目	张焕明
18	创新与公共服务平台建设计划	安徽省高等学校数字图书馆财经政法数字文献服务中心优质数字文献共建共享项目	数字图书馆及优质数字化资源共建共享项目	张治理
19	国际合作与开放办学计划	留学安徽项目	留学安财计划	邢孝兵

表12 2014年安徽财经大学校级教研项目立项情况统计表

序号	项目类别	数量
1	一般校级教研项目	147
2	重点校级教研项目	41
3	重大校级教研项目	7
4	专业综合改革试点	5
5	精品资源共享课	16
6	精品视频公开课	4
7	卓越人才教育培养计划	7
8	教学团队	10
9	特色专业	2
10	校企合作实践教育基地	4
11	示范实验实训中心	4
	合计	247

表13 2014届毕业生各学院本科生就业率统计（时点：2014年8月31日）

学院	专业	就业情况			
		毕业生 总人数	就业 人数	待就业 人数	就业率 (%)
经济学院	经济学	141	134	7	95.04
	国民经济管理	49	45	4	91.84
金融学院	投资学	100	85	15	85
	金融学	273	260	13	95.24
	金融学（国际金融）	53	49	4	92.45
	保险	89	67	22	75.28
	金融工程	54	44	10	81.48
	金融工程（资产定价）	48	37	11	77.08
国际经济 贸易学院	国际经济与贸易	295	272	23	92.20
	贸易经济	83	75	8	90.36
	国际商务	75	74	1	98.67
工商管理 学院	工商管理	137	127	10	92.70
	人力资源管理	87	65	22	74.71
	市场营销	128	128	-	100
	旅游管理	47	33	14	70.21
	物流管理	127	123	4	96.85
	电子商务	40	38	2	95
管理科学与工 程学院	计算机科学与技术	174	157	17	90.23
	信息管理与信息系统	85	79	6	92.94
	电子信息工程	87	80	7	91.95
	管理科学	47	47	-	100
	工程管理	40	39	1	97.50
会计学院	会计学	430	405	25	94.19
	会计学(注会)	104	104	-	100
	财务管理	157	124	33	78.98
	审计学	130	115	15	88.46
财政与公共管 理学院	财政学	99	90	9	90.91
	税务	93	87	6	93.55

学院	专业	就业情况			
		毕业生 总人数	就业 人数	待就业 人数	就业率 (%)
	行政管理	37	34	3	91.89
	公共事业管理	33	29	4	87.88
	劳动与社会保障	29	28	1	96.55
	土地资源管理	37	33	4	89.19
法学院	法学	127	81	46	63.78
	国际政治	31	25	6	80.65
	社会工作	29	22	7	75.86
统计与应用数 学学院	统计学	144	76	68	52.78
	数学与应用数学	76	38	38	50
	信息与计算科学	86	60	26	69.77
文学与艺术传 媒学院	汉语言文学	31	29	2	93.55
	新闻学	36	25	11	69.44
	广告学	140	121	19	86.43
	艺术设计	152	143	9	94.08
	绘画	39	29	10	74.36
	文化产业管理	76	69	7	90.79
	动画	45	45	-	100
外国语学院	英语	121	112	9	92.56
学校总计		4541	3982	559	87.69

表14 2014届各学院本科毕业生就业去向

学院	专业	本科毕业生就业去向 (%)										
		机关事业单位		部队	企业			升学		基层和创业		其他
		公务员	事业单位		国有企业	三资企业	民营企业	国内考研	出国读研	基层就业	自主创业	
经济学院	经济学	1.42	1.42	0.71	12.06	-	57.45	17.73	2.13	1.42	-	0.71
	国民经济管理	-	-	-	6.12	-	61.22	20.41	-	4.08	-	-
金融学院	投资学	-	-	-	9	-	-	13	2	-	-	61
	金融学	1.83	1.47	-	18.68	-	-	18.68	3.30	-	-	51.28
	金融学(国际金融)	1.89	-	-	15.09	-	-	15.09	5.66	-	-	54.72
	保险	-	-	-	10.11	-	-	14.61	2.25	-	-	48.31
	金融工程	-	-	-	11.11	-	-	12.96	9.26	-	-	48.15
	金融工程(资产定价)	-	-	-	20.83	-	-	18.75	2.08	-	-	35.42
国际经	国际经济与贸易	1.02	2.03	-	14.92	3.05	38.31	14.24	2.37	-	-	16.27
	贸易经济	2.41	3.61	-	2.41	4.82	34.94	10.84	1.20	-	-	30.12

学院	专业	本科毕业生就业去向 (%)										
		机关事业单位		部队	企业			升学		基层和创业		其他
		公务员	事业单位		国有企业	三资企业	民营企业	国内考研	出国读研	基层就业	自主创业	
济贸易学院	国际商务	-	4	-	16	10.67	44	6.67	1.33	-	-	16
工商管理学院	工商管理	4.38	21.17	-	13.87	10.22	18.98	5.84	-	-	-	18.25
	人力资源管理	5.75	9.20	1.15	10.34	12.64	14.94	1.15	-	-	-	19.54
	市场营销	2.34	16.41	-	16.41	14.84	21.88	10.16	-	-	-	17.97
	旅游管理	4.26	8.51	-	8.51	10.64	21.28	8.51	-	-	-	8.51
	物流管理	3.15	14.17	1.57	17.32	14.96	16.54	7.87	-	-	-	21.26
	电子商务	2.50	5	-	20	15	12.50	2.50	-	-	-	37.50
管理科学与工程	计算机科学与技术	1.15	1.72	-	5.75	2.30	67.24	8.05	0.57	-	3.45	-
	信息管理与信息系统	-	-	-	8.24	2.35	58.82	17.65	5.88	-	-	-
	电子信息	-	3.45	-	8.05	-	74.71	5.75	-	-	-	-

学院	专业	本科毕业生就业去向 (%)										
		机关事业单位		部队	企业			升学		基层和创业		其他
		公务员	事业单位		国有企业	三资企业	民营企业	国内考研	出国读研	基层就业	自主创业	
程学院	工程											
	管理科学	2.13	-	-	8.51	2.13	76.60	10.64	-	-	-	-
	工程管理	-	2.50	-	17.50	2.50	72.50	2.50	-	-	-	-
会计学院	会计学	0.93	2.33	-	20.23	1.40	50.23	14.19	3.26	-	-	1.63
	会计学(注会)	0.96	0.96	-	27.88	2.88	53.85	10.58	-	-	-	2.88
	财务管理	2.55	2.55	0.64	22.93	1.27	36.94	7.64	2.55	-	-	1.91
	审计学	-	1.54	-	18.46	1.54	50.77	9.23	0.77	-	-	6.15
财政与公共管理学院	财政学	5.05	4.04	-	11.11	2.02	-	23.23	-	-	-	45.45
	税务	3.23	5.38	-	17.20	3.23	-	12.90	1.08	-	-	50.54
	行政管理	-	2.70	-	8.11	5.41	-	13.51	-	-	-	62.16
	公共事业管理	-	3.03	-	6.06	-	-	3.03	3.03	-	-	72.73
	劳动与社会保障	-	10.34	-	17.24	-	-	17.24	-	-	-	51.72
	土地资源	-	16.22	-	5.41	2.70	-	16.22	2.70	-	-	45.95

学院	专业	本科毕业生就业去向 (%)										
		机关事业单位		部队	企业			升学		基层和创业		其他
		公务员	事业单位		国有企业	三资企业	民营企业	国内考研	出国读研	基层就业	自主创业	
	管理											
法学院	法学	4.72	-	-	7.87	-	-	12.60	-	-	-	38.58
	国际政治	-	6.45	-	3.23	-	-	22.58	-	-	-	48.39
	社会工作	-	-	-	6.90	-	10.34	3.45	3.45	-	-	51.72
统计与应用数学学院	统计学	1.39	2.78	-	18.06	0.69	11.11	16.67	0.69	-	-	1.39
	数学与应用数学	5.26	6.58	-	6.58	-	13.16	15.79	-	2.63	-	-
	信息与计算科学	8.14	6.98	-	17.44	2.33	18.60	9.30	1.16	-	-	5.81
文学与艺术	汉语言文学	-	-	-	25.81	3.23	-	6.45	-	-	-	58.06
	新闻学	-	11.11	-	8.33	-	-	2.78	-	-	-	47.22
	广告学	-		-	1.43	2.14	-	4.29	-	-	-	76.43

学院	专业	本科毕业生就业去向 (%)										
		机关事业单位		部队	企业			升学		基层和创业		其他
		公务员	事业单位		国有企业	三资企业	民营企业	国内考研	出国读研	基层就业	自主创业	
传媒学院	艺术设计	-		-	1.97	1.32	-	1.32	-	-	-	86.84
	绘画	2.56		-	-	-	-	2.56	-	-	-	66.67
	文化产业管理	-		-	2.63	2.63	-	6.58	-	-	-	75
	动画	-		-	-	2.22	-	2.22	-	-	-	95.56
外国语学院	英语	-	1.65	-	3.31	0.83	66.94	10.74	2.48	-	-	6.61
学校总计		1.63	3.92	0.11	12.88	3.02	26.60	11.36	1.50	0.13	0.13	26.40

表15 2014年度全校课程开设及教授授课情况统计表

开设课程门数	1904
其中选修课门数	465
选修课占总课程量比例	24.42%
实践教学学分比例	24%
选修课学分比例	30%
主讲课程的教授占教授总数的比例	100%
教授讲授本科课程占课程总门次数的比例	16.7%

表16 2014年高层次人才统计表

序号	人才类型	数量
1	国务院特殊津贴专家	5
2	省政府特殊津贴专家	9
3	新世纪优秀人才支持计划	2
4	省学术和技术带头人	14
5	省学术和技术带头人后备人选	14
6	全国优秀教师	2
7	省模范教师	2
8	省优秀教师	7
9	省优秀教育工作者	1
10	省高校优秀思想教育工作者	1
11	省级教学名师	9

表17 2014年度安徽财经大学师资进修与培训情况数据

项目 名称 人数 学院	教师进修		访学情况			培训情况			
	攻读博士学位	博士后 进站	境内 访学	境外访学 (含交流)	境外 教学	在线 培训	行业 培训	岗前培训	
								集中 培训	校本 培训
经济学院	2			3		13	3		
金融学院	2	2		6		5	5	2	3
国际经济 贸易学院	3			6		2	3		

工商管理 学院	1		1	6		9	1		
管理科学 与工程学 院			2	7		5		3	3
会计学院	3		2	7		11	3	3	4
财政与公 共管理学 院	3	1		5		5	2	1	1
法学院	2		1	3		10	1		
统计与应 用数学学 院	4		2	7		1	4	5	5
文学与艺 术传媒学 院	3		2	3	1	34	3	5	5
外国语学 院	1		1	6		7	1	4	4
商学院	2			4		17			
思想政治 理论课教 学研究部						1		1	1
体育教学 部						5			
校领导				1					
教务处				3					
研究生处				1					
国际交流 中心				1					
总计	26	3	11	69	1	125	26	24	26

表18 2014省级、校级教学团队建设情况表

序号	级别	项目类别	项目名称	负责人	所在单位	批准时间	备注	结项时间	项目编号	建设周期	备注
1	省级	教学团队	金融学	潘淑娟	金融学院	2008年	结项	2012年			第一批
2	省级	教学团队	国际贸易	赵有广	国贸学院	2008年	结项	2012年			第一批 (立项冯德连)
3	省级	教学团队	经济学	周加来	经济学院	2010年	结项	2014年	20100461		
4	省级	教学团队	会计学	盛明泉	会计学院	2010年	在建		20100462		
5	省级	教学团队	信息管理与信息系统 教学团队	程刚	管工学院	2013年	在建		2013jxtd017		
6	省级	教学团队	统计学 教学团队	张焕明	统数学院	2013年	在建		2013jxtd018		
7	省级	教学团队	公司经济学教学团队	任志安	经济学院	2014年	在建		2014jxtd016	3年	
8	省级	教学团队	国际商务教学团队	赵有广	国贸学院	2014年	在建		2014jxtd017	3年	
9	校级	教学团队	公司经济学	任志安	经济学院	2014年	在建		acjxtd201401	4年	
10	校级	教学团队	保险学	李加明	金融学院	2014年	在建		acjxtd201402	4年	
11	校级	教学团队	国际商务	赵有广	国贸学院	2014年	在建		acjxtd201403	4年	

12	校级	教学团队	社会保障	汪国华	财公学院	2014年	在建		acjxtd201404	4年	
13	校级	教学团队	税收学	经庭如	财公学院	2014年	在建		acjxtd201405	4年	
14	校级	教学团队	国际法学	刘永伟	法学院	2014年	在建		acjxtd201406	4年	
15	校级	教学团队	应用统计学	宋马林	统数学院	2014年	在建		acjxtd201407	4年	
16	校级	教学团队	工程管理	郑兵云	管工学院	2014年	在建		acjxtd201408	4年	
17	校级	教学团队	国际经济与贸易	葛秋颖	商学院	2014年	在建		acjxtd201409	4年	
18	校级	教学团队	工商管理	李玉文	商学院	2014年	在建		acjxtd201410	4年	